

## СЪДЪРЖАНИЕ:

<b>1. ОБЩИ УКАЗАНИЯ</b> .....	<b>3</b>
1.1. Използвани съкращения.....	3
1.2. Запознаване с ЕКАФП.....	3
1.3. Клавиатура. Общ вид и описание на отделните клавиши.....	4
1.4. Дисплей (индикация).....	5
1.5. Принтер.....	5
1.6. Оперативна памет.....	5
1.7. Фискална памет.....	5
1.8. Функционални възможности на ЕКАФП.....	5
1.9. Интерфейсни възможности.....	6
1.9.1. Работа с електронна везна.....	6
1.9.2. Работа с баркод скенер.....	6
1.9.3. Връзка с персонален компютър (PC).....	6
1.10. Захранване на ЕКАФП.....	6
1.10.1. Захранване от електрическата мрежа.....	6
1.10.2. Захранване от вградените акумулатори. Зареждане на акумулаторите.....	6
1.11. Режими на работа на ЕКАФП.....	7
1.12. Консумативи за работа на ЕКАФП и тяхната замяна.....	7
1.12.1. Замяна (зареждане) на хартиена лента.....	7
1.13. Как да се четат описаните примери.....	8
<b>2. ПОДГОТОВКА ЗА РАБОТА</b> .....	<b>9</b>
2.1. Инсталиране и въвеждане в експлоатация.....	9
2.2. Достъп до режимите на работа на ЕКАФП.....	9
<b>3. ПРОГРАМИРАНЕ</b> .....	<b>10</b>
3.1. Смисъл на програмирането. Основни принципи.....	10
3.2. Програмиране на системни и общи параметри на ЕКАФП {1}.....	12
3.2.1. Програмиране на системни параметри на ЕКАФП.....	12
3.2.1.1. Определяне на вида на ЕКАФП (магазин/ресторант) [1].....	12
3.2.1.2. Издаване на вторични бонове [2].....	13
3.2.1.3. Печат на рекламен знак преди бона [3].....	13
3.2.1.4. Определяне броя на допълнителните плащания [4].....	13
3.2.1.5. Работа с цели / дробни числа [5].....	14
3.2.1.6. Задължително въвеждане на сума при приключване на бон [6].....	14
3.2.1.7. Забрана на корекциите в бона [7].....	14
3.2.1.8. Служебен.....	15
3.2.1.9. Разпечатване на ДДС в бона [9].....	15
3.2.1.10. Определяне на режима на комуникации с компютър [10].....	15
3.2.1.11. Определяне на вида на ON-LINE режима [11].....	15
3.2.1.12. Работа с 4 или 9 подгрупи [12].....	15
3.2.1.13. Преизчисляване на общата сума в ЕВРО [13].....	16
3.2.2. Програмиране на общи параметри на ЕКАФП {1}.....	16
3.2.2.1. Програмиране на редове за клише.....	16
3.2.2.2. Програмиране на булстат.....	17
3.2.2.3. Програмиране на процентна отстъпка и надбавка.....	17
3.2.2.4. Програмиране на номер касово място.....	18
3.2.2.5. Задаване на начални цифри за теглови баркод.....	18
3.2.2.6. Печат на програмираните общи параметри.....	18
3.3. Програмиране на видове плащания (валути) {2}.....	18
3.4. Програмиране на данъчни коефициенти {3}.....	19
3.5. Програмиране на параметри на артикулните подгрупи {4}.....	20
3.6.1. Програмиране на име и цена на подгрупа.....	21
3.6.2. Причисляване на подгрупа към данъчна група.....	21
3.6.3. Печат на програмирани параметри на артикулна подгрупа.....	21
3.6.4. Параметри на подгрупите по подразбиране.....	22
3.7. Програмиране на артикули {5}.....	22
3.7.1. Програмиране на име и цена на артикул.....	22
3.7.2. Причисляване на артикул към данъчна група.....	22
3.7.3. Причисляване на артикул към артикулна подгрупа.....	23
3.7.4. Задаване на вид плащане на артикул.....	23
3.7.5. Забрана за работа с отрицателно количество на артикул.....	23
3.7.6. Задаване на налично количество на артикул.....	24
3.7.7. Програмиране на баркод за артикул.....	24
3.7.8. Печат на програмирани параметри на артикул.....	24
3.7.9. Параметри на артикулите по подразбиране.....	24
3.7.10. Запис и четене на база данни от артикули в EEPROM.....	25
3.8. Програмиране параметри на оператори {6}.....	25
3.8.1. Определяне броя на операторите.....	26
3.8.2. Програмиране на име и парола на оператор.....	26

3.9. Сверяване на дата и час.....	26
3.10. Работа с персонален компютър в режим "OFF-LINE" {7} .....	27
3.11. Тестове на ЕКАФП. Промяна на паролите за достъп {8} .....	27
3.11.1. Тест на серийния интерфейс.....	28
3.11.2. Тест на фискалната памет.....	28
3.11.3. Тест на версията на програмното осигуряване.....	28
3.11.4. Тест на принтера .....	29
3.11.5. Тест на индикацията.....	29
3.11.6. Тест на клавиатура.....	29
3.11.7. Тест на размера на ЕЕПРОМ паметта.....	29
3.11.8. Промяна на паролата за достъп до режим програмиране .....	30
3.11.9. Промяна на паролата за достъп до режим отчети Z .....	30
3.11.10. Промяна на паролата за достъп до режим отчети X .....	30
3.11.11. Нормализация на паролите за достъп до режимите .....	30
<b>4. РЕЖИМ "ПРОДАЖБИ" .....</b>	<b>31</b>
4.1. Работа на операторите с ЕКАФП .....	31
4.1.1. Достъп до режим "Продажби" .....	31
4.1.2. Натрупване на продажби в подгрупа .....	32
4.1.2.1. Продажби при работа с 4 подгрупи .....	32
4.1.2.1. Продажби при работа с 9 подгрупи .....	32
4.1.3. Натрупване на продажби по артикули .....	33
4.1.4. Натрупване на продажби по артикули посредством баркод скенер.....	33
4.1.5. Повторение на натрупване .....	34
4.1.6. Продажби с умножение .....	34
4.1.7. Продажби с умножение при работа с електронна взна .....	35
4.1.8. Корекция на натрупвания (продажби).....	35
4.1.9. Индикация на междинна сума .....	36
4.1.10. Натрупване на процентни отстъпки и надбавки .....	36
4.1.11. Натрупване на стойностни отстъпки и надбавки.....	37
4.1.12. Приключване на касовия бон и плащане.....	38
4.1.12.1. Плащане в брой. Изчисляване на ресто .....	38
4.1.12.2. Допълнителни видове плащане. Смесено плащане.....	39
4.1.13. Повторение на касов бон (дубликат).....	40
4.1.14. Издаване на разширена касова бележка (фактура) .....	40
4.1.15. Служебно въвеждане и извеждане на суми .....	42
4.2. Работа с ЕКАФП в ресторантски режим.....	43
4.2.1. Специфични особености.....	43
4.2.2. Откриване на сметка (избор на маса).....	43
4.2.3. Натрупване на продажби в текуща поръчка на маса. Приключване на поръчка .....	43
4.2.4. Разпечатване на обобщена сметка на маса/място .....	44
4.2.5. Приключване на сметка на маса/място .....	45
4.2.6. Натрупване на бързи поръчки .....	46
<b>5. РЕЖИМ ОТЧИТАНЕ С НУЛИРАНЕ НА ЕКАФП .....</b>	<b>47</b>
5.1. Избор на режим отчитане с нулиране "Отчети Z" .....	48
5.2. Дневен финансов отчет на ЕКАФП.....	48
5.3. Отчет на незакрити сметки .....	50
5.4. Отчет по подгрупи .....	50
5.5. Отчет по продадени артикули.....	51
5.6. Отчет на операторите .....	52
<b>6. РЕЖИМ ОТЧИТАНЕ БЕЗ НУЛИРАНЕ НА ЕКАФП .....</b>	<b>54</b>
6.1. Избор на режим отчитане без нулиране "Отчети X".....	54
6.2. Четене на дневен финансов отчет на ЕКАФП .....	54
6.3. Отчет по подгрупи .....	55
6.4. Отчети на артикулите.....	56
6.5. Отчети на операторите .....	56
<b>7. ОТЧЕТИ НА ФИСКАЛНАТА ПАМЕТ.....</b>	<b>58</b>
7.1. Избор на режим "отчети на фискална памет" .....	58
7.2. Отчет на фискалната памет по зададена начална и крайна дата.....	58
7.3. Отчет на фискалната памет по зададени начален и краен блок от ФП.....	59
<b>8. АВАРИЙНИ СИТУАЦИИ ПРИ РАБОТА С ЕКАФП.....</b>	<b>61</b>
8.1. Грешка в оперативната памет на ЕКАФП "НУЛИРАН РАМ" .....	61
8.2. Грешки във фискалната памет на ЕКАФП .....	61
<b>9. ГРЕШКИ И БЛОКИРОВКИ ПРИ РАБОТА С ЕКАФП .....</b>	<b>62</b>
9.1. Съобщения извеждани на дисплея на ЕКАФП .....	62
9.2. Съобщения за грешки и блокировки отпечатвани на принтера.....	63
9.3. Блокировки при програмиране.....	63
<b>10. ПОМОЩЕН РЕЖИМ КАЛКУЛАТОР .....</b>	<b>64</b>

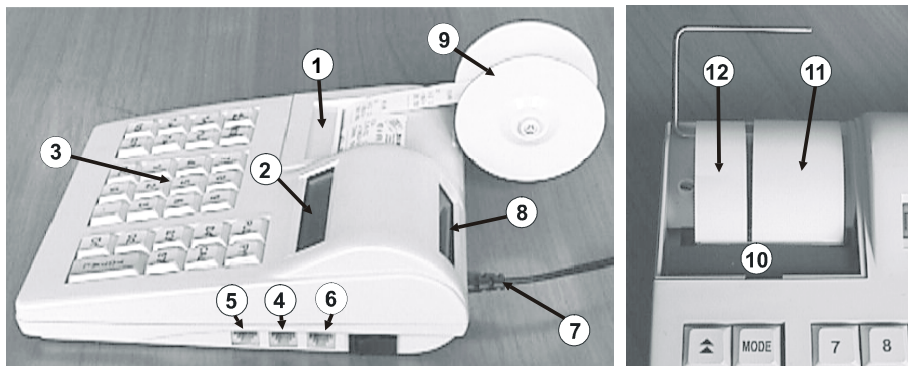
# 1. ОБЩИ УКАЗАНИЯ

## 1.1. Използвани съкращения

ЕКАФП - Електронен касов апарат с фискална памет  
ФП - Фискална памет

## 1.2. Запознаване с ЕКАФП

### Съставни части



### Описание:

1. Капак на принтера със зъбчат нож за отрязване на лентата
2. Дисплей за оператора
3. Клавиатура
4. Куплунг за връзка с баркод скенер
5. Куплунг за връзка с персонален компютър
6. Куплунг за връзка с електронна везна
7. Захранващ кабел
8. Клиентски дисплей
9. Макара за навиване на хартия
10. Принтер
11. Бонова лента
12. Контролна лента

### 1.3. Клавиатура. Общ вид и описание на отделните клавиши

					PLU	PY
▲▲	MODE	7	8	9	D4	CAL
%+	%-	4	5	6	D3	ST
Tx+	Tx-	1	2	3	D2	TOTAL
VD	QTY	CL	0	.	D1	

Клавиш **MODE** превключва режимите на работа с ЕКАФП.

Клавиш **⏪** придвижва хартия.

Цифрови клавиши от **1** до **9** включително **0** и **.**.  
Служат за въвеждане на цифрова информация в ЕКАФП

Клавиши за подгрупи от **D1** до **D4**

В режим продажби тези клавиши служат за натрупване в съответната подгрупа.

В режим програмиране, при въвеждане на кодове на символи, клавишите от **D1** до **D4** заедно с **PLU** и **PY** имат значение съответно:

**D1** = A; **D2** = B; **D3** = C; **D4** = D; **PLU** = E; **PY** = F.

Клавиш **CL** във всички режими в които се въвежда цифрова информация служи за нулиране на входния регистър.

Клавиш **QTY** в режим продажби служи за задаване на количество.

Клавиш **VD** в режим продажби служи за корекция на продажби и за задаване на свободна цена на артикул.

Клавиш **TOTAL** в режим продажби има смисъл на плащане В БРОЙ, в режим програмиране потвърждава/променя въведената стойност

**Клавиш ST** в режим продажби изчислява междинната сума от продажбите в бона.

**Клавиш PY** в режим продажби служи за допълнителен вид плащане.

**Клавиш CAL** вход в режим калкулатор. В режим програмиране – отказване от текуща операция и връщане в предходно меню.

**Клавиши %- и %+** в режим продажби служат за задаване на процентна отстъпка и надбавка.

Преди да е започната продажба (клиентски бон), тези клавиши служат за служебно извеждане и въвеждане на суми.

**Клавиши Tx- и Tx+** в режим продажби служат за задаване на стойностна отстъпка и надбавка.

Клавиш **Tx** се използва за отпечатване на дубликат на последния издаден клиентски бон.

#### 1.4. Дисплей (индикация)

ЕКАФП притежава два 16-разрядни буквеноцифрови дисплея за оператора и клиента, позволяващи визуално контролиране на работата с ЕКАФП.

#### 1.5. Принтер

Високоскоростен и безшумен LINE-TERMAL принтер с разделителна способност 8 точки/мм. и 8 реда/секунда. ЕКАФП отпечатва едновременно бонова и контролна лента с по 18 символа на ред.

#### 1.6. Оперативна памет

Неразделна част от ЕКАФП, служеща за запомняне на регистрите за натрупване на продажбите, програмираните параметри и друга служебна информация.

#### 1.7. Фискална памет

Във фискалната памет се записват всички данни съгласно наредба N4/16.02.1999г. Унищожаването или промяната на тези данни е невъзможно.

Блокът фискална памет (ФП) е изпълнен във вид на модул, осигуряващ недостъпност до данните във ФП, а също и защита от механични и други видове въздействия. Производителят поставя на блока фискална памет “пломба”, гарантираща невъзможност за неоторизиран достъп.

#### 1.8. Функционални възможности на ЕКАФП

Фърмуерът на ЕКАФП позволява работа в два варианта – магазински и ресторантски, които ще бъдат описани поотделно. ЕКАФП поддържа следните потребителски регистри:

Данъчни групи	3
Оператори	до 9

Маси/клиенти	64x4
Подгрупи	9
Плащания	4
Артикули с програмирана цена	100
Общо артикули	2600 за магазин или 1200 за ресторант

## 1.9. Интерфейсни възможности

### 1.9.1. Работа с електронна везна

ЕКАФП има възможност за получаване на количество от електронна везна тип "BIMCO" или "CARAT", както и други имащи същия протокол на обмен на данни. Везната се включва към ЕКАФП посредством интерфейс на кабел.

### 1.9.2. Работа с баркод скенер

ЕКАФП поддържа работа с баркод скенер от типа RS232, позволяващ бързо маркиране на продажби на стоки притежаващи баркод етикет по стандартите EAN13, EAN8, UPC-A, UPC-E, в това число и теглови баркод по стандарта EAN13.

### 1.9.3. Връзка с персонален компютър (PC)

ЕКАФП обменя данни с PC в два основни режима:

**Режим "OFF-LINE"** Този режим служи за програмиране и отчитане на ЕКАФП. Той е удобен когато ЕКАФП работи автономно, но е необходимо данните за продажбите да се обобщават и съхраняват в PC.

**Режим "ON-LINE"** е режим при който ЕКАФП работи задължително свързан с компютър. Възможни са два случая:

1. **Водец касов апарат.** В този режим ЕКАФП работи с база от данни за артикулите и артикулните подгрупи разположена в паметта на компютъра. При всяка продажба ЕКАФП извлича информация за съответния артикул (подгрупа) от PC съответно и докладва за нея. Режимът "ON-LINE" позволява работа с неограничен брой артикули и възможност за следене в реално време движението на продажбите.

2. **Режим "ФИСКАЛЕН ПРИНТЕР"** В този режим регистрирането на продажбите се извършва, по инициатива на PC, като ЕКАФП запазва ролята си по отношение на обработка и съхранение на данните. В този случай, когато ЕКАФП е в режим продажби, работата с клавиатурата е забранена.

## 1.10. Захранване на ЕКАФП

### 1.10.1. Захранване от електрическата мрежа

ЕКАФП се включва към електрическата мрежа: 220V +10% -15% 50Hz.

### 1.10.2. Захранване от вградените акумулатори. Зареждане на акумулаторите

ЕКАФП притежава опция за работа с акумулатори, вградени в касовия апарат. Акумулаторите са от типа NiMH 1300mAh и се поставят задължително от сервисна организация. Зарядка на акумулаторите се извършва автоматично при включване на ЕКАФП в ел.мрежата и трае около 10 часа при изтощени акумулатори. Светлинния индикатор монтиран в дясно до ключа на ЕКАФП индицира наличието на заряд. При напълно заредени акумулатори ЕКАФП

гарантира отпечатването на минимум 1000 бележки с по една продажба всяка и минимум 12 часа във включено състояние.

За да се осигури дълъг живот на акумулаторите следвайте следните правила:

1. Зареждайте винаги до край акумулаторите (до изгасване на светлинния индикатор);
2. Веднъж заредени акумулаторите следва да бъдат зареждани отново едва след поне неколкочасова работа;
3. При наложително спиране от употреба на АМЕФ за повече от 30 дни акумулаторите следва да бъдат демонтирани.

### **1.11. Режими на работа на ЕКАФП**

ЕКАФП има четири основни режима на работа достъпни чрез въвеждане на парола:

- режим продажби;
- режим отчети със нулиране (Z);
- режим отчети без нулиране (X);
- режим програмиране.

### **1.12. Консумативи за работа на ЕКАФП и тяхната замяна**

При работа на ЕКАФП се използва термохартия със следните параметри:

За бонова лента – дебелина 0,005 +0,01/-0,005 мм.; ширина 35мм; външен диаметър на ролката <40 мм.

За контролната лента – дебелина 0,005 +0,01/-0,005 мм.; ширина 20мм; външен диаметър на ролката <40 мм.

#### **1.12.1. Замяна (зареждане) на хартиена лента**

ЕКАФП контролира наличието на контролна и бонова лента, като при липса на такива работата му се блокира, а на дисплея се изписва “КРАЙ ХАРТИЯ”. За продължаване на работата с ЕКАФП е необходимо да се извършат следните действия:

Навиващата макара за контролна лента се разглобява на лява и дясна половина, което позволява отделянето на старата контролна лента.

Отваря се капака на принтера посредством лек натиск в задния край.

За да се заредят нови контролна или бонова ленти е необходимо да се премахнат краищата на старите.

Новите ленти се почистват от подлепващото фолио и се подрязват под прав ъгъл. След което се поставят в гнездото за хартия с термочувствителната им повърхност от долу. Контролната лента се поставя от ляво на боновата.

Свободния край на контролната лента се допира в долната лява част на поемания вал на термопринтера, натиска се клавиша за поемане на хартия, при което хартията се поема от принтера и се придвижва около 2 см.

Свободния край на боновата лента се допира в долната дясна част на поемания вал на термопринтера, натиска се клавиша за поемане на хартия, при което хартията се поема от принтера и се придвижва около 2 см.

Затваря се капака на принтера, като краищата на двете ленти се прекарват през процепта му.


Клавиша за придвижване на хартия се натиска няколко пъти, така че да се освободи дължина, достатъчна за закрепването на свободния край на контролната лента в процепа на навиващата макара.

Захваща се свободния край на контролната лента в процепа на навиващата макара. Макаратата заедно с захванатата контролна лента се поставя на оста за навиване.

Натиска се клавиш **CL** при което ЕКАФП продължава започнатата операция.

### 1.13. Как да се четат описаните примери

Инструкцията за работа с ЕКАФП е илюстрирана с примери, които могат да се използват и за запознаване с неговите функции. При описанието на примерите е използван определен ред, както следва:

 Текстът отстрани на този символ пояснява какво е необходимо да се направи за да се реализира една или друга функция.

---

Последователност  
от клавиши

Визуализация на въведената  
информация на дисплея на  
ЕКАФП

**1 2 3 PY ST**

**12345678.90**

Текст указващ значението на въведената информация и реакцията на ЕКАФП.

---



## 2. ПОДГОТОВКА ЗА РАБОТА.

### 2.1. Инсталиране и въвеждане в експлоатация

Инсталирането на ЕКАФП се осъществява от упълномощен сервизен специалист. На този етап се програмират задължителните реквизити на касовия бон, параметрите на данъчните групи, както и желаните параметри на артикулите подгрупите, операторите и т.н.

Въвеждането в експлоатация (фискализацията) представлява процедура по активиране на фискалната памет на ЕКАФП. Извършва се от представител на вписаната в паспорта на апарата сервизна фирма в присъствието на данъчно задълженото лице.

До момента на въвеждане в експлоатация, клиентските касови бонове и дневните финансови отчети имат надпис **“НЕФИСКАЛЕН БОН”**. Информацията за оборота се запомня само в оперативната памет (ОП) на апарата. След момента на въвеждане в експлоатация, клиентските касови бонове, дневните финансови отчети и отчетите на фискалната памет имат надпис **“ФИСКАЛЕН БОН”**. Информацията за оборота се записва във фискалната памет на апарата. Всички останали документи издавани от ЕКАФП имат надпис **“СЛУЖЕБЕН БОН”**.

### 2.2. Достъп до режимите на работа на ЕКАФП

Прехода между режимите на работа с ЕКАФП се осъществява чрез клавиш **MODE** и въвеждане на съответната парола от клавиатурата.

Режимите на работа и паролите по подразбиране са:

- режим текуща дата и час **“ЧЧ:ММ ДД-ММ-ГГ”** – логически изключен ЕКАФП
- режим продажби **“ПРОДАЖБИ”** парола 0;
- режим отчети с нулиране **“ОТЧЕТИ Z”** парола 11111;
- режим отчети без нулиране **“ОТЧЕТИ X”** парола 22222;
- режим програмиране **“ПРОГРАМ”** парола 33333.

### 3. ПРОГРАМИРАНЕ

#### 3.1. Смисъл на програмирането. Основни принципи

Програмирането на ЕКАФП представлява настройване на касовия апарат, чрез задаване стойности на параметрите, така че работата с него да съответства на конкретното работно място и желанията на потребителя.

Програмирането се извършва в режим "ПРОГРАМ".

Изборът на режима се осъществява с последователно натискане на клавиш **MODE**, до появяване на индикация, указана по-долу и въвеждане на съответната парола за този режим.

**MODE MODE ...**

**ПРОГРАМ** \_\_\_\_\_

Избор на режим "програмиране".

**3 3 3 3 3 3**

**ПРОГРАМ** \_\_\_\_\_

Въвеждане на парола за достъп до режима. Последователно изчезват тиретата от дисплея.

**Програм 1 – 8**

дисплеят показва че ЕКАФП се намира в режим програмиране и очаква избор на подрежим.

Програмирането на ЕКАФП се извършва в осем основни подрежима, достъпни с натискането на съответстващия им клавиш:

- **1** програмиране на системни и общи параметри на ЕКАФП;
- **2** програмиране на видове плащания (валути);
- **3** програмиране на стойности на данъчните коефициенти;
- **4** програмиране на параметри на артикулните подгрупи;
- **5** програмиране на параметри на артикулите;
- **6** програмиране на параметри на операторите;
- **7** комуникации в "OFF-LINE" режим;
- **8** тестове на ЕКАФП и промяна на паролите за достъп.

Във всички подрежими на програмиране клавиш **CAL** има смисъл на отказване на започната операция и връщане към предходно меню.

Програмирането на цифрови стойности се извършва посредством цифровите клавиши.

Програмирането на символи се извършва посредством въвеждането на кодове с помощта на клавиатурата. Освен цифровите клавиши се използват и клавишите за подгрупи от **D1** до **D4**, както и **PLU** и **PY**, съответстващи на буквите от **A** до **F**. След въвеждането на валиден код на символ, курсора се премества на следващия в дясно. Клавиш **ST** преминава на следващия символ без да променя текущия. При положение че въвеждания символен низ е по-къс от максимално допустимия, въвеждането може да бъде завършено с **TOTAL**. При положение, че текста трябва да се измести надясно, задължително се въвеждат необходимия брой празни символи (код 20), предхождащи самия текст. Празните символи отдясно на текста не е необходимо да се въвеждат.

Таблицата на съответствието на на кодовете на съответните знаци е следната:

БУКВИ			ЦИФРИ	ДРУГИ
A = 41	A = 80	Ш = 99	0 = 30	SP= 20
B = 42	B = 81	Ъ = 9A	1 = 31	! = 21
C = 43	B = 82	Ы = 9B	2 = 32	" = 22
D = 44	Г = 83	Ь = 9C	3 = 33	# = 23
E = 45	Д = 84	Э = 9D	4 = 34	\$ = 24
F = 46	Е = 85	Ю = 9E	5 = 35	% = 25
G = 47	Ж = 86	Я = 9F	6 = 36	& = 26
H = 48	З = 87		7 = 37	\ = 27
I = 49	И = 88		8 = 38	( = 28
J = 4A	Й = 89		9 = 39	) = 29
K = 4B	K = 8A			= 2A
L = 4C	Л = 8B			+ = 2B
M = 4D	M = 8C			, = 2C
N = 4E	Н = 8D			- = 2D
P = 50	O = 8E			. = 2E
Q = 51	П = 8F			/ = 2F
R = 52	P = 90			@ = 40
S = 53	C = 91			[ = 5B
T = 54	T = 92			\ = 5C
U = 55	У = 93			] = 5D
V = 56	Ф = 94			^ = 5E
W = 57	X = 95			_ = 5F
X = 58	Ц = 96			
Y = 59	Ч = 97			
Z = 5A	Ш = 98			

## 3.2. Програмиране на системни и общи параметри на ЕКАФП {1}

от основното меню на режим програмиране (виж т.3.1.) се избира подрежим **1**.

**1**

**Парам ZK123456**

дисплеят показва че ЕКАФП е в режим програмиране на параметри. В дясно се изписва индивидуалния номер на ЕКАФП.

В този режим се програмират общите (клише, булстат, процентна отстъпка и надбавка) и системните параметри на ЕКАФП.

### 3.2.1. Програмиране на системни параметри на ЕКАФП

Системните параметри определят организацията на работа на ЕКАФП. Смисълът на всеки системен параметър е пояснен по-долу:

Клавиш **QTY** разпечатва текущите стойности на всички системни параметри. Стойността на кой да е параметър се визуализира с избирането на съответния му номер от цифровата клавиатура и натискането на клавиш **TOTAL**, следващото натискане на **TOTAL** променя стойността на параметъра.

Пример: Разпечатване на стойността на системните параметри:

П01	МАГАЗИН
П02	БЕЗ ВТ.ВОН
П03	С ЛОГО
П04	1 ДОП.ПЛАЩ.
П05	ДРОВНИ
П06	БЕЗ СУМА
П07	РАЗР.ВОЙД
П08	НЕФИСК
П09	ВЕЗ ДДС В ВОНА
П10	OFF-LINE
П11	ВОДЕЩ КА
П12	D4
П13	EURO HE

Стойности по подразбиране

П01	РЕСТОРАНТ
П02	С ВТ.ВОН
П03	БЕЗ ЛОГО
П04	3 ДОП.ПЛАЩ.
П05	ЦЕЛИ
П06	СЪС СУМА
П07	ЗАВР.ВОЙД
П08	ФИСК
П09	С ДДС В ВОНА
П10	ON-LINE
П11	ФИСК.ПРИНТЕР
П12	D4-D9
П13	EURO ДА

противоположни стойности

#### 3.2.1.1. Определяне на вида на ЕКАФП (магазин/ресторант) [1]

При работа в магазински вариант ЕКАФП работи с 2600 артикула. При работа в ресторантски вариант броят на артикулите е 1200. При промяна на параметъра информацията за артикули с номера >1200 ще бъде загубена.

---

<b>1</b>	<b>TOTAL</b>	<b>Парам. 01 = 0</b>
----------	--------------	----------------------

<b>TOTAL</b>	<b>Парам. 01 = 1?</b>
--------------	-----------------------

<b>TOTAL</b>	<b>Парам. 01 = 1</b>
--------------	----------------------

0 - магазински вариант.  
1 - ресторантски вариант.

---

### 3.2.1.2. Издаване на вторични бонове [2]

ЕКАФП има възможност да издава вторични бонове, в които продажбите са разпределени според принадлежността им към съответната подгрупа. Те се разпечатват веднага след клиентския, с натискане на кой да е клавиш.

---

<b>2</b>	<b>TOTAL</b>	<b>Парам. 02 = 0</b>
----------	--------------	----------------------

<b>TOTAL</b>	<b>Парам. 02 = 1</b>
--------------	----------------------

0 – не се издават вторични бонове.  
1 – издават се вторични бонове.

---

### 3.2.1.3. Печат на рекламен знак преди бона [3]

ЕКАФП има възможност да разпечатва графичен рекламен знак във формат \*BMB с формат 224 X 80 точки.

---

<b>3</b>	<b>TOTAL</b>	<b>Парам. 03 = 1</b>
----------	--------------	----------------------

<b>TOTAL</b>	<b>Парам. 03 = 0</b>
--------------	----------------------

0 – не се отпечатва рекламен знак.  
1 – отпечатва се рекламен знак.

---

### 3.2.1.4. Определяне броя на допълнителните плащания [4]

<b>4</b>	<b>TOTAL</b>	<b>Парам. 04 = 0</b>
----------	--------------	----------------------

<b>TOTAL</b>	<b>Парам. 04 = 1</b>
--------------	----------------------

0 – едно допълнително плащане.  
1 – три допълнителни плащания.

---

### 3.2.1.5. Работа с цели / дробни числа [5]

ЕКАФП позволява работа с цели и дробни числа, с два знака след десетичната запетая. С промяната на този параметър, автоматично се преобразуват всички програмирани цени на артикули и подгрупи (например програмирана цена 1000 става 10,00 и обратно).

**5 TOTAL**

**Парам. 05 = 1**

**TOTAL**

**Парам. 05 = 0?**

**TOTAL**

**TOTAL = ?**

Разпечатва се предупредително съобщение, че ще бъде сменена позицията на десетичната точка. ЕКАФП очаква потвърждение с клавиш **TOTAL**.

**TOTAL**

**Парам ZK123456**

Разпечатват се датата и часа на промяната, като във фискалната памет на апарата се записва блок "промяна на десетична запетая".

0 – работа с цели числа.

1 – работа с дробни числа.

#### Забележка!!!

Промяната на позицията на десетичната точка се записва във фискалната памет на ЕКАФП.

### 3.2.1.6. Задължително въвеждане на сума при приключване на бон [6]

**6 TOTAL**

**Парам. 06 = 0**

**TOTAL**

**Парам. 06 = 1**

0 – въвеждането на сума не е задължително.

1 – въвеждането на сума е задължително.

### 3.2.1.7. Забрана на корекциите в бона [7]

**7 TOTAL**

**Парам. 07 = 0**

**TOTAL**

**Парам. 07 = 1**

0 – корекциите са разрешени.

1 – корекциите са забранени.



### 3.2.1.13. Преизчисляване на общата сума в ЕВРО [13]

ЕКАФП има възможност да отбелязва в края на всеки клиентски бон общата сума и в ЕВРО. Курса на еврото може да бъде променен в подрежим "програмиране на плащания".

**1 3 TOTAL**

**Парам. 13 = 0**

**TOTAL**

**Парам. 13 = 1**

0 – не се преизчислява общата сума на бона в ЕВРО.

1 – общата сума в бона се преизчислява в ЕВРО.

### 3.2.2. Програмиране на общи параметри на ЕКАФП {1}

Общите параметри представляват клише, булстат, процентна отстъпка и надбавка, номер на касово място, начални цифри за теглови баркод (виж т.3.2.2.5 и т.4.1.4).

#### 3.2.2.1. Програмиране на редове за клише

Клишетото се състои от 6 реда текст с максимална дължина 18 символа. Редовете от 1 до 5 се разпечатват в началото на бона, а 6 ред – в края.

Номера на реда се набира от цифровата клавиатура и се натиска клавиш **ST**. Последователно се въвеждат кодовете на символите (виж таблицата), като последните 16 се визуализират на дисплея. Текущия символ е с мигащ курсор След въвеждането на валиден код на символ, курсора се премества на следващия в дясно. Клавиш **ST** преминава на следващия символ без да променя текущия. Клавиш **CL** отказва текущия символ. **TOTAL** запомня реда и го отпечатва на принтера.

Пример: програмиране на първи ред от клише с текста "ТЕКСТ"

**1 ST**

избор на ред 1.

**2 2**

код на символа " ".

**9 2**

код на символа "Т".

**8 5**

код на символа "Е".

**8 A**

код на символа "К".

**9 1**

код на символа "С".

**9 2 ST**

код на символа "Т".

**ред 1 \_**

**ред 1 " \_**

**ред 1 "Т \_**

**ред 1 "ТЕ \_**

**ред 1 "ТЕК \_**

**ред 1 "ТЕКС \_**

**ред 1 "ТЕКСТ \_**



**2 2 TOTAL**

**ед 1 "ТЕКСТ"**

код на символа " и приключване на реда. Програмирания ред се разпечатва върху принтера.

Възможно е да бъдат коригирани само определени символи от програмиран вече ред.

Номера на реда се набира от цифровата клавиатура и се натиска клавиш **ST**. Текущия символ е с мигащ курсор. С последователно натискане на **ST** се достига символа, който ще се коригира. Набира се новия код на символ. С последователно натискане на **ST** се достига последния символ от реда. Клавиш **TOTAL** запомня реда и го отпечатва на принтера.

### 3.2.2.2. Програмиране на булстат

Булстата се разпечатва под четвъртия ред в началото на касовия бон. Максималната дължина е 13 символа.

от цифровата клавиатура се натиска **0** и след това клавиш **ST**. Последователно се въвеждат кодовете на символите (виж таблицата), въведените символи се визуализират на дисплея. Текущия символ е с мигащ курсор След въвеждането на валиден код на символ, курсора се премества на следващия в дясно. Клавиш **ST** преминава на следващия символ без да променя текущия Клавиш **CL** отказва текущия символ. **TOTAL** запомня въведения текст и го отпечатва на принтера. ЕКАФП автоматично подравнява в дясно въведения текст.

Пример: програмиране на булстат 123456789

**0 ST** Булстат

избор на ред 1.

**3 1** улстат 1

код на символа "1".

**3 2** лстат 12

код на символа "2".

Въвеждат се останалите символи и се натиска **TOTAL** за потвърждение.

### 3.2.2.3. Програмиране на процентна отстъпка и надбавка

С въвеждането на число от 0,00 до 99,99 и натискането на клавиш **%-** или **%+** се въвеждат желаните стойности на процентна отстъпка или надбавка.

Пример:

**8 . 5 %-** ОТСТ 8.50%

Програмиране на процентка отстъпка 8,50%.

**1 0 %+** НАДБ 10.00%

Програмиране на процентка надбавка 10%.

### 3.2.2.4. Програмиране на номер касово място

Тази стойност се използва за логическо номериране на ЕКАФП.

С въвеждането на число от 0 до 9999 и натискането на клавиш **PLU** се въвежда номера на касовото място.

Пример:

**6 PLU**

**Каса-място 0006**

Програмиране на номер касово място 6.

### 3.2.2.5. Задаване на начални цифри за теглови баркод

Тази стойност се използва за определяне на прочетения баркод като теглови (виж т.4.1.4.). Стойността по подразбиране е 28.

С въвеждането на двуцифрено число и натискането на клавиш **PY** се задават началните две цифри определящи баркода като теглови. Разпечатва се ред на принтера от вида:

БАРК. 28XXXXXXXXXX

### 3.2.2.6. Печат на програмираните общи параметри

С натискането на клавиш **VD** се разпечатват индивидуалните номера на ЕКАФП и фискалната му памет, програмираните номер касово място, булстат, данъчен номер, процентна надбавка и отстъпка.

## 3.3. Програмиране на видове плащания (валути) {2}

ЕКАФП позволява работа с четири вида плащане - едно основно **В БРОЙ** достъпно с клавиш **TOTAL** и три допълнителни достъпни с клавиш **PY** и число от **1** до **3** от клавиатурата. Параметрите на основното не могат да бъдат променяни. Възможно е за допълнителните видове плащания да бъдат програмирани име (6 символа) и курс към основното, което позволява работа с валути.

В този режим може да бъде сменен и курса ЛЕВ – ЕВРО.

от основното меню на режим програмиране (виж т.3.1.) се избира подрежим **2**.

**CAL CAL ...**

**Програм 1 – 8**

Връщане в основното меню.

**2**

**В БРОЙ 1.000**

на дисплея се показва името номера и курса на основното плащане “В БРОЙ” 1,000:1.

Клавиш **QTY** разпечатва текущите имена и стойности на курса на четирите вида плащания. Клавиши **%+** и **%-** увеличават / намаляват текущия номер плащане. С въвеждането на число от 0,001 до 99999,999 и натискането на клавиш **TOTAL** се въвежда желаният курс. С натискането на клавиш **SI** се влиза в

режим на програмиране на име (до 12 символа). Името "EURO" не може да бъде променяно, тъй като то не представлява вид плащане (виж т.3.2.1.13.).

Пример: печат на курсовете и имената на четирите вида плащане по подразбиране

ИМЕ	КУРС
В БРОЙ	1.000
ПЛ. 1	1.000
ПЛ. 2	1.000
ПЛ. 3	1.000
EURO	1.956

Пример: Програмиране на допълнително плащане 1 с име "USD" и курс 2,182

<b>%+</b>		<b>ПЛ. 1</b>	<b>1.00</b>
	Избор на плащане 1.	<b>ПЛ. 1</b>	<b>2.182</b>
<b>2 . 1 8 2 TOTAL</b>	Програмиране на курс 2,182.	<b>име:</b>	<b>П</b>
<b>ST</b>	Вход в режим програмиране на име.	<b>ме:</b>	<b>УЛ</b>
<b>5 5</b>	Въвеждане на символ "U".	<b>е:</b>	<b>US_</b>
<b>5 3</b>	Въвеждане на символа "S".	<b>:</b>	<b>USD_</b>
<b>4 4</b>	Въвеждане на символа "D".	<b>USD</b>	<b>2.182</b>
<b>TOTAL</b>	Потвърждаване на въведеното име.		

### 3.4. Програмиране на данъчни коефициенти {3}

ЕКАФП работи с три данъчни групи (А, Б, и В) с различни стойности на данъчните коефициенти. При маркиране на продажба, оборота се натрупва към една от трите данъчни групи, според принадлежността на дадения артикул или подгрупа.

от основното меню на режим програмиране (виж т.3.1.) се избира подрежим **3**.

**CAL CAL ...**

**Програм 1 – 8**

Връщане в основното меню.

**3**

**Дан.гр.А 0.00%**

на дисплея се показва стойността на коефициента на първата данъчна група.

Клавиш **QTY** разпечатва текущите стойности на трите данъчни групи. Клавиши **%+** и **%-** увеличават / намаляват текущата данъчна група. С въвеждането на число от 0,00 до 99,99 и натискането на клавиш **TOTAL** се въвежда желания коефициент.

Пример: печат на стойностите на данъчните коефициенти за трите данъчни групи по подразбиране

ДАН. ГР. А	0.00%
ДАН. ГР. Б	20.00%
ДАН. ГР. В	20.00%

Пример: Програмиране на нов коефициент на втора данъчна група

**%+**

**Дан.гр.В 20.00%**

Избор на втора данъчна група.

**2 2 TOTAL**

**Дан.гр.В 22.00%**

Програмиране нова стойност 22,00%.

### 3.5. Програмиране на параметри на артикулните подгрупи {4}

Артикулните подгрупи се използват за обобщаване на оборота от артикули по общ признак. В ресторантски вариант, е възможно разпечатване на вторичен бон, в които продажбите са обединени според принадлежността на артикула към съответната подгрупа. В режим "ПРОДАЖБИ" е възможно директно натрупване на суми в подгрупите чрез клавиши **D1** – **D4** с програмирана или свободна цена.

от основното меню на режим програмиране (виж т.3.1.) се избира подрежим **4**.

**CAL CAL ...**

**Програм 1 – 8**

Връщане в основното меню.

**4**

**ПГ.1 0.00**

на дисплея се показва програмираната цена за първата артикулна подгрупа.

### 3.6.1. Програмиране на име и цена на подгрупа

Клавиши **%+** и **%-** увеличават / намаляват текущия номер подгрупа. С въвеждането на число от клавиатурата и натискането на клавиш **TOTAL** се въвежда желаната цена. С натискането на клавиш **ST** се влиза в режим на програмиране на име (до 12 символа).

Пример: програмиране на подгрупа 2 с цена 10,50 и име КАФЕ

**%+** ПГ.2 0.00

Избор на подгрупа 2.

**1 0 . 5 TOTAL** ПГ.2 10.50

Програмиране на цена 10,50.

**ST** име: \_

Вход в режим програмиране на име.

**8 A** ме: K\_

Въвеждане на символ "K".

**8 0** е: KA\_

Въвеждане на символа "A".

Въвеждат се останалите символи на името и се натиска клавиш **TOTAL** за потвърждаване на въведеното.

### 3.6.2. Причисляване на подгрупа към данъчна група

При избрана артикулна подгрупа с избиране на номер от **1** до **3** и натискане на клавиш **VD**, текущата подгрупа се причислява съответната данъчна група. Натискането на клавиш **VD** води до показване на програмираната данъчна група.

Пример: причисляване на подгрупа 2 към данъчна група 1

**%+** ПГ.2 10.50

Избор на подгрупа 2.

**1 VD** ПГ.2 ДДС А 0.00%

Причисляване към данъчна група 1.

### 3.6.3. Печат на програмирани параметри на артикулна подгрупа

При избрана артикулна подгрупа с натискане на клавиш **QTY** се разпечатват всички програмирани параметри на съответната артикулна подгрупа.

Пример: подгрупа 2 с име КАФЕ цена 10,50 и принадлежност към ДДС \*Б

```
ПГ.2 КАФЕ
ЦЕНА*В      10.50
```

### 3.6.4. Параметри на подгрупите по подразбиране

По подразбиране всички подгрупи в ЕКАФП, са с нулева цена, без програмирано име и с принадлежност към данъчна група Б.

### 3.7. Програмиране на артикули {5}

Артикулите са достъпни в режим продажби чрез набиране на съответния им номер и клавиш **PLU**.

от основното меню на режим програмиране (виж т.3.1.) се избира подрежим **5**.

**CAL CAL ...** **Програм 1 – 8**

Връщане в основното меню.

**5** **Артикул 0001**

дисплея показва че текущ е първия артикул.

#### 3.7.1. Програмиране на име и цена на артикул

Клавиши **%+** и **%-** увеличават / намаляват текущия номер артикул. За бързо достигане е възможно да се набере желания номер артикул и да се натисне **PLU** С въвеждането на число от клавиатурата и натискането на клавиш **TOTAL** се въвежда желаната цена. Натискането на клавиш **TOTAL** извежда на дисплея програмираната цена на текущия артикул. С натискането на клавиш **ST** се влиза в режим на програмиране на име (до 12 символа).

Пример: програмиране на артикул 102 с цена 3,50 и име КОЛА

**1 0 2 PLU** **Артикул 0102**

Избор на артикул 102.

**3 . 5 TOTAL** **ЦЕНА 3.50**

Програмиране на цена 3,50.

**ST** **име: \_**

Вход в режим програмиране на име.

**8 A** **ме: K\_**

Въвеждане на символ "К".

**8 E** **е: KO\_**

Въвеждане на символа "О".

Въвеждат се останалите символи на името и се натиска клавиш **TOTAL** за потвърждаване на въведеното.

#### 3.7.2. Причисляване на артикул към данъчна група

При избран артикул с набиране на число от **1** до **3** и натискане на клавиш **VD**, текущия артикул се причислява съответната данъчна група. Натискането на клавиш **VD** води до показване на последната програмирана данъчна група. По подразбиране артикулите принадлежат към данъчна група Б.

Пример: причисляване на артикул 2 към данъчна група 2

%+	Артикул	0002
Избор на артикул 2.		
2 VD	ДДС Б	20.00%
Причисляване към данъчна група 2.		

### 3.7.3. Причисляване на артикул към артикулна подгрупа

При избран артикул, с набиране на число от 0 до 9 и натискане на клавиш D1, текущия артикул се причислява към съответната артикулна подгрупа.

Пример: причисляване на артикул 2 към артикулна подгрупа 2

%+	Артикул	0002
Избор на артикул 2.		
2 D1	Арт 0002	ПГ.2
Причисляване към артикулна подгрупа 2.		

### 3.7.4. Задаване на вид плащане на артикул

При избран артикул, с натискане на клавиш PY и число от 1 до 3 за допълнителните видове плащания, или клавиш TOTAL за основното, се определя вида плащане за текущия артикул.

Пример: задаване на вид плащане 2 на артикул 2

%+	Артикул	0002
Избор на артикул 2.		
PY	Плащане 1 - 3 TTL	
ЕКАФП очаква въвеждане на цифра от 1 до 3 или TOTAL.		
2	Плащане	2
Артикул 0002		

#### Внимание!!!

При продажба на артикул с програмиран допълнителен вид плащане, въведената (програмирана) цена на артикула ще бъде преизчислена според програмирания курс на този вид плащане към основния (В БРОЙ). Например артикул с цена 2,00 от вид плащане 2 (USD с курс 2,182) ще се продаде с преизчислена цена в брой 4,36.

### 3.7.5. Забрана за работа с отрицателно количество на артикул

Този параметър определя реакцията на ЕКАФП при достигане на налично количество за даден артикул равно на нула.

D3	Парам. 1	=	0
D3	Парам. 1	=	1

0 – Разрешават се продажби на артикула, като наличното количество не се контролира и то остава равно на нула.

1 – Забранява се работа с артикула, до задаване на ново налично количество.

### 3.7.6. Задаване на налично количество на артикул

Позволява се задаване на налично количество, както и увеличаването (намаляването) му със зададена стойност. Наличното количество се намалява автоматично, при всяка продажба на съответния артикул.

При избран артикул с набирание на число от 0 до 999999,99 и натискане на клавиши **D2** **Tx+** **Tx-**, съответно се задава, увеличава или намалява, наличното количество на артикула.

Пример: Задаване на налично количество на артикул 2 1000,000

<b>%+</b>	<b>Артикул 0002</b>
Избор на артикул 2.	
<b>1 0 0 0 D2</b>	<b>КОЛ. 1000.000</b>
Задаване на налично количество 1000,000.	

### 3.7.7. Програмиране на баркод за артикул

Избира се текущ артикул. Включения към ЕКАФП и подготвен за работа скенер, се насочва към баркода на стоката. При вярно изчетен баркод се издава кратък звуков сигнал, а стойността на баркода се разпечатва на принтера.

Не се допускат еднакви баркодове за различни артикули. Ако за дадения артикул ще се използва тегловен баркод (виж т.4.1.4.), то за него не трябва да се програмира баркод.

### 3.7.8. Печат на програмирани параметри на артикул

При избран артикул с натискане на клавиш **QTY** се разпечатват всички програмирани параметри на съответния артикул.

Пример: артикул 102 с име КОЛА, баркод 3800001101181, цена 3,50, плащане “В БРОЙ”, принадлежност към ДДС \*Б, принадлежност към ПГ.2, разрешена работа при нулево налично количество и налично количество = 1000,000

0102 КОЛА	
БАРК.3800001101181	
ЦЕНА *Б	3.50
В БРОЙ -К	ПГ.2
НАЛ. КОЛ	1000.000

### 3.7.9. Параметри на артикулите по подразбиране

По подразбиране всички артикули в ЕКАФП, са с нулево налично количество, нулева цена, позволена работа при нулево количество, принадлежност към нулева подгрупа, без програмирано име и с принадлежност към данъчна група Б.



### 3.7.10. Запис и четене на база данни от артикули в EEPROM

ЕКАФП има опция за енергонезависимо съхранение на базата данни от артикули в EEPROM (ако има монтиран такъв). В EEPROM се съхраняват имената, цените, принадлежността към подгрупа и дан.група на всички артикули с програмирано име. Записа на базата позволява нейното изчитане и след аварийно изтриване при нулиран RAM (НУЛИРАН RAM).

Работата с базата е отделена в самостоятелно меню.

При избран кой да е артикул се натиска клавиш **D4**. На дисплея се появява следното меню.

**D4**

**Read = D2 Write = D1**

ЕКАФП очаква избор на команда за запис или четене.

Натискането на клавиш **D2** означава команда "четене", а клавиш **D1** команда "запис". След избора на команда ЕКАФП очаква потвърждение с клавиш **TOTAL**.

Пример:

**Read = D2 Write = D1**

**D1**

**WRITE Art ???**

ЕКАФП очаква потвърждение за запис на артикулите в EEPROM.

**TOTAL**

.....

ЕКАФП извършва запис на артикулите в EEPROM.

**Артикул 0001**

След края на процедурата ЕКАФП се връща на позиция за програмиране на първи артикул.

Обема на EEPROM паметта може да бъде различен, спред големината на използвания чип (виж т.3.11.7.).

При наличието на EEPROM памет, всички имена и цени на подгрупите се записват автоматично, също така имената на операторите и редовете от клишето. Тези данни се възстановяват автоматично при нулиран RAM.

### 3.8. Програмиране параметри на оператори {6}

ЕКАФП позволява работа на до 9 оператора. По подразбиране ЕКАФП работи с един оператор с парола "0". Ако е необходим по-голям брой оператори, то първо трябва да бъде зададен тяхния брой, а след това и паролите им за достъп.

от основното меню на режим програмиране (виж т.3.1.) се избира подрежим **6**.

**CAL CAL ...**

**Програм 0 – 8**

Връщане в основното меню.

**6**

**Оператор 1**

ЕКАФП е в режим програмиране на оператори с избран оператор 1.



свервяване на дата по-късна с повече от един ден от текущата, е необходимо тя да се препотвърди. Това е направено с цел избягване на евентуални грешки.

**CAL CAL ...** **Програм 1 – 8**

Връщане в основното меню.

**Tx-** **ДАТА: 20-05-02**

Дисплеят показва текущата дата 20 май 2002г.

**2 1 0 5 0 2** **21-05-02**

Въвеждане на нова дата 21 май 2002г.

**TOTAL** **ЧАС: 18:38**

Потвърждаване на новата дата и преминаване към въвеждане на час.

Дисплеят показва текущия час 18 часа и 38 минути.

**1 3 0 8** **13-08**

Въвеждане на нов час 13 часа и 8 минути.

**TOTAL** **Програм 1 – 8**

Потвърждаване на час и връщане в основното меню.

### 3.10. Работа с персонален компютър в режим “OFF-LINE” {7}

от основното меню на режим програмиране (виж т.3.1.) се избира подрежим **7**.

**CAL CAL ...** **Програм 1 – 8**

Връщане в основното меню

**7** **-- Line --**

ЕКАФП е в режим на очакване на връзка с РС.

Натискането на клавиш **CL** води до връщане в основното меню, при положение че ЕКАФП не е в процес на обмен на данни с РС.

### 3.11. Тестове на ЕКАФП. Промяна на паролите за достъп {8}

В този подрежим е възможно да бъдат проверени функционално отделните модули на ЕКАФП. Също така е възможно да бъдат променени паролите за достъп до режим програмиране и до отчетните режими.

от основното меню на режим програмиране (виж т.3.1.) се избира подрежим **8**.

**CAL CAL ...** **Програм 1 – 8**

Връщане в основното меню

**8** **- TEST -**

ЕКАФП е в режим на тестове.

### 3.11.1. Тест на серийния интерфейс

Изпълнява се с включена заглушка (2-ро и 3-то краче на късо) на съответния куплунг.

Натискането на клавиши **%+** или **%-** предизвиква тест съответно на интерфейс 1 (везна) или интерфейс 2 (компютър и баркод).

<b>%+</b>	Процес на тест на интерфейс 1.	<b>TEST RS232 1</b>
	Индикация при успешен тест.	<b>test is O`K!</b>
	Индикация при неуспешен тест.	<b>Error RS232 1</b>
<b>%-</b>	Процес на тест на интерфейс 2.	<b>TEST RS232 2</b>
	Индикация при успешен тест.	<b>test is O`K!</b>
	Индикация при неуспешен тест.	<b>Error RS232 2</b>

### 3.11.2. Тест на фискалната памет

Извършва четене и проверка на контролните числа във ФП.

Клавиш **PY** стартира тест на фискалната памет.

	ЕКАФП е в режим на тестове.	<b>- TEST -</b>
<b>PY</b>	Процес на тест на ФП. Дисплея показва текущия номер на блок от ФП.	<b>0012</b>
	Индикация при успешен тест.	<b>YES</b>

Разпечатват се индивидуалните номера на ЕКАФП и ФП, данъчния номер и броя на оставащите свободни записи в ФП. При неуспешен тест се издава звуков сигнал и се индицира номера на грешката (виж т.8.2.). ЕКАФП е блокиран до намесата на сервизен техник.

```
ZK123456 50123456
ДАН.N 123456789012
СВОБОДНИ 1872 ЗАП
УСПЕШЕН ТЕСТ НА
ФИСКАЛНА ПАМЕТ
```

### 3.11.3. Тест на версията на програмното осигуряване

Извършва четене и разпечатва версията и контролната сума на програмното осигуряване.

Клавиш **ST** стартира теста.

- TEST -

ЕКАФП е в режим на тестове.

**ST**

1.00ZMB K.C. XXXX

За момент се изписва версията на програмното осигуряване и контролната сума. Разпечатват се проверените данни.

### 3.11.4. Тест на принтера

Предизвиква разпечатване на таблица с кодове на символите.

Клавиш **TOTAL** стартира теста.

### 3.11.5. Тест на индикацията

Предизвиква изобразяване на всички възможни символи на дисплея.

Клавиш **PLU** стартира теста.

### 3.11.6. Тест на клавиатура

Извършва проверка на работоспособността на всички клавиши.

Клавиш **.** стартира теста.

- TEST -

ЕКАФП е в режим на тестове.

**.**

cod

При натискане на клавиш се изобразява неговия код. За да се излезе от този тест е необходимо да се изключи ЕКАФП.

Таблица със съответствието на клавишите и техните кодове:

<b>PLU</b> - 00	<b>PY</b> - 01	<b>CAL</b> - 02	<b>ST</b> - 03	<b>TOTAL</b> - 04
<b>D4</b> - 08	<b>D3</b> - 09	<b>D2</b> - 10	<b>D1</b> - 11	
<b>9</b> - 16	<b>6</b> - 17	<b>3</b> - 18	<b>.</b> - 19	<b>0</b> - 20
<b>8</b> - 24	<b>5</b> - 25	<b>2</b> - 26	<b>1</b> - 27	<b>CL</b> - 28
<b>7</b> - 32	<b>4</b> - 33	<b>%+</b> - 34	<b>Tx-</b> - 35	<b>QTY</b> - 36
<b>MODE</b> - 40	<b>←</b> - 41	<b>%+</b> - 42	<b>Tx+</b> - 43	<b>VD</b> - 44

### 3.11.7. Тест на размера на ЕЕПРОМ паметта

Предизвиква отпечатване на типа на монтирания EEPROM чип.

Клавиш **D1** стартира теста.

Възможни са три типа памет EEPROM 128, EEPROM 256 и EEPROM 512.

### 3.11.8. Промяна на паролата за достъп до режим програмиране

---

- TEST -

ЕКАФП е в режим на тестове.

**Tx-**

Парола П ?

ЕКАФП очаква потвърждение че ще се препрограмира парола.

**TOTAL**

Парола П \_\_\_\_\_

Потвърждение и вход в режим програмиране на парола.

**1 2 3 4 5**

Парола П 12345

Програмиране на парола за достъп до режим програмиране "12345".

---

### 3.11.9. Промяна на паролата за достъп до режим отчети Z

---

- TEST -

ЕКАФП е в режим на тестове.

**Tx+**

Парола Z ?

ЕКАФП очаква потвърждение че ще се препрограмира парола.

**TOTAL**

Парола Z \_\_\_\_\_

Потвърждение и вход в режим програмиране на парола.

**1 2 3 4 5**

Парола Z 12345

Програмиране на парола за достъп до режим програмиране "12345".

---

### 3.11.10. Промяна на паролата за достъп до режим отчети X

---

**CL**

- TEST -

ЕКАФП е в режим на тестове.

**VD**

Парола X ?

ЕКАФП очаква потвърждение че ще се препрограмира парола.

**TOTAL**

Парола X \_\_\_\_\_

Потвърждение и вход в режим програмиране на парола.

**1 2 3 4 5**

Парола X 12345

Програмиране на парола за достъп до режим програмиране "12345".

---

### 3.11.11. Нормализация на паролите за достъп до режимите

Натискането на клавиш **QTY** в режим TEST зарежда паролите по подразбиране.

## 4. РЕЖИМ “ПРОДАЖБИ”

В този режим се регистрират продажбите и се натрупва оборота на ЕКАФП.

Подробно е описан режим продажби в магазински вариант, Работата в ресторантски вариант е описана отделно, като са разгледани само специфичните операции.

### 4.1. Работа на операторите с ЕКАФП

#### 4.1.1. Достъп до режим “Продажби”

Достъпа до режима се осъществява с избор на режим и въвеждане на парола.

С клавиш **MODE** се достига режима, а от цифровите клавиши се набира съответната парола на оператор. Когато паролата е с 6 цифри, въвеждането завършва с въвеждане на последната цифра, когато паролата е с по-малък брой цифри въвеждането завършва с клавиш **TOTAL**. При правилна парола ЕКАФП влиза в режим продажби, а при грешна автоматично се преминава към ново въвеждане.

Пример: Въвеждане на парола на оператор 1 “0”

<b>MODE</b> <b>MODE</b> ...	<b>ПРОДАЖБИ</b> _ _ _ _ _
Избор на режим продажби.	
<b>0</b>	<b>ПРОДАЖБИ</b> _ _ _ _ _
въвеждане на парола. Въведените цифри не се визуализират.	
<b>TOTAL</b>	<b>Оператор 1</b>
Край на въвеждането. За момент на дисплея се показва номера на оператора.	
	<b>0.00</b>

ЕКАФП е в режим продажби.

Пример: Въвеждане на парола на оператор 2 “123456”

<b>MODE</b> <b>MODE</b> ...	<b>ПРОДАЖБИ</b> _ _ _ _ _
Избор на режим продажби.	
<b>1</b> <b>2</b> <b>3</b> <b>4</b> <b>5</b>	<b>ПРОДАЖБИ</b> _ _ _ _ _
въвеждане на парола. Въведените цифри не се визуализират. По време на въвеждането последователно изчезват тиретата от дисплея.	
<b>6</b>	<b>Оператор 2</b>
Край на въвеждането. За момент на дисплея се показва номера на оператора.	
	<b>0.00</b>

ЕКАФП е в режим продажби.

#### 4.1.2. Натрупване на продажби в подгрупа

Възможни са натрупване с програмирана цена и натрупване с свободна цена.

##### 4.1.2.1. Продажби при работа с 4 подгрупи (виж т.3.2.1.12.)

С натискане на клавиши от **D1** до **D4** се осъществява натрупване в подгрупи от 1 до 4 с програмираната им цена. С въвеждане на цена от цифровата клавиатура и натискане на клавиши от **D1** до **D4** се осъществява натрупване в подгрупи от 1 до 4 със свободна цена.

Пример: Натрупване в подгрупа 2 с програмирана цена 10,50 и в подгрупа 3 със свободно въведена цена 15,00

**CL** **0.00**

Изчистване на дисплея.

**D2** **КАФЕ 10.50**

Натрупване в подгрупа 2 с програмирана цена 10,50. Програмираното име на подгрупата се изписва в ляво на дисплея.

**1 5 D3** **ПГ.3 15.00**

Натрупване в подгрупа 3 със свободно въведена цена 15,00. При непрограмирано име на подгрупа в ляво се изписва номера на групата.

##### 4.1.2.1. Продажби при работа с 9 подгрупи (виж т.3.2.1.12.)

Клавиши от **D1** до **D3** запазват функциите си. Клавиш **D4** извиква отделно меню за достъп до подгрупи от 4 до 9.

Пример: Натрупване в подгрупа 6 със свободна цена 15,00 и в подгрупа 9 със програмирана цена 12,80

**CL** **0**

Изчистване на дисплея.

**1 5 D4** **ПГ 4 - 9**

ЕКАФП очаква избор на подгрупа от 4 до 9.

**6** **ПГ.6 15.00**

Натрупване в подгрупа 6 свободно въведена цена 15,00.

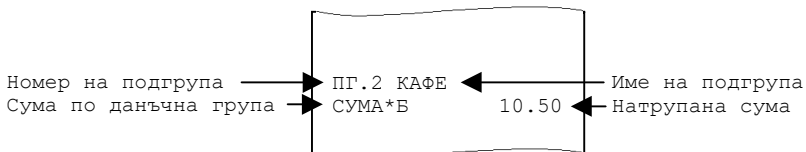
**D4** **ПГ 4 - 9**

ЕКАФП очаква избор на подгрупа от 4 до 9.

**9** **ПГ.9 12.80**

Натрупване в подгрупа 9 с програмирана цена 12,80.

Разпечатване на част от бона описваща продажба в подгрупа:





### 4.1.3. Натрупване на продажби по артикули

Възможни са натрупване с програмирана цена и натрупване с свободна цена (само за артикули с номер >100).

С въвеждане на номер от цифровата клавиатура и натискане на клавиш **PLU** се осъществява натрупване на съответния номер артикул с програмираната му цена. Задаването на свободна цена, предхожда избора на артикул и става с въвеждане на цена от цифровата клавиатура и натискане на клавиш **VD**.

Пример: Натрупване на артикул 102 с програмирана цена 3,50 и артикул 202 с свободно въведена цена 8,50

**CL** **0.00**

Изчистване на дисплея.

**1 0 2 PLU** **КОЛА 3.50**

Натрупване на артикул 102 с програмирана цена 3,50. Визуализира се и програмираното име.

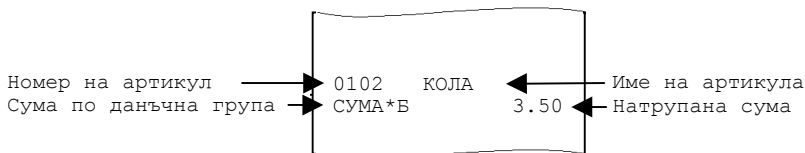
**8 . 5 VD** **ЦЕНА 8.50**

Задаване на свободно въведена цена 8,50.

**2 0 2 PLU** **Ap0202 8.50**

Натрупване на артикул 202 с свободно въведена цена 8,50. При липса на програмирано име вляво се изписва номера на артикула.

Разпечатване на част от бона описваща продажба на артикул:



### 4.1.4. Натрупване на продажби по артикули посредством баркод скенер

ЕКАФП се установява в режим "продажби". Предварително включен към ЕКАФП и подготвен за работа, скенерът се насочва към баркода на стоката, която трябва да се продаде, и за която предварително е била програмирана цена и/или баркод (виж т.3.7.7.). При вярно изчетен баркод се издава кратък звуков сигнал, на индикатора се изписват програмираната цена и име (номер) на артикула, а върху принтера се разпечатва продажбата.

ЕКАФП поддържа само баркодове на стоки по стандартите EAN13, EAN8, UPC-A и UPC-E. Когато се използват единични баркодове (всеки вид стока има уникален баркод) то те задължително се програмират (виж т.3.7.7.).

Като частен случай на EAN13 може да се използва теглови баркод. Този вид баркод носи в себе си информация за номера на артикула в ЕКАФП и количеството му (до 5 разряда). Този вид баркодове не трябва да се програмират като параметри на артикула, Необходимо е да се програмират само началните две цифри, в общите параметри на ЕКАФП. Тълкуването на цифрите на баркода от ЕКАФП е следното:



#### 4.1.5. Повторение на натрупване

Всяко натрупване (на артикул или подгрупа) може да бъде повторено с натискането на клавиш **PLU**.

Пример: Натрупване в подгрупа 2 с програмирана цена 10,50 и повторение на натрупването

<b>CL</b>		<b>0.00</b>
	Изчистване на дисплея.	
<b>D2</b>		<b>КАФЕ 10.50</b>
	Натрупване в подгрупа 2 с програмирана цена 10,50.	
<b>PLU</b>		<b>КАФЕ 10.50</b>
	Повторно натрупване в подгрупа 2 с програмирана цена 10,50.	

#### 4.1.6. Продажби с умножение

Сумата от продажбата се получава посредством умножение на единичната цена на артикула (подгрупата) с подаденото количество. Единичната цена може да бъде програмирана или свободно въведена.

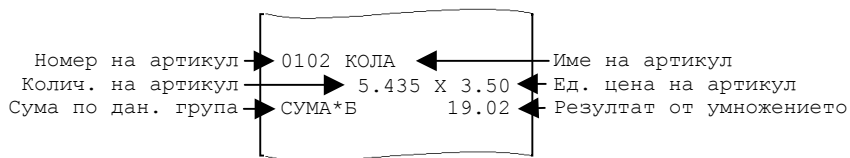
С въвеждане на число от цифровата клавиатура и натискане на клавиш **QTY** се задава желаното количество. Следва продажба на подгрупа (артикул) по начина описан по-горе (виж т. 4.1.2 и т. 4.1.3)

Пример: Продажба на артикул 102 с програмирана цена 3,50 и количество 5,435

<b>CL</b>		<b>0.00</b>
	Изчистване на дисплея.	
<b>5 . 4 3 5 QTY</b>		<b>кол. 5.435</b>
	Задаване на количество 5,435.	
<b>1 0 2 PLU</b>		<b>КОЛА 19.02</b>

Натрупване на артикул 102 с програмирана цена 3,50. Дисплея показва резултата от умножението на зададеното количество и програмираната цена.

## Разпечатване на част от бона описваща продажба с умножение



### 4.1.7. Продажби с умножение при работа с електронна везна


ЕКАФП се установява в режим "Продажби" Електронната везна е предварително включена и подготвена за работа. Стоката се поставя върху везната. Изчаква се появяването върху дисплея на везната на теглото на стоката във формат XX,XXX Kg, след което се натиска клавиш **QTY**. При нормална комуникация между ЕКАФП и електронната везна, претегленото количество се изобразява на дисплея на ЕКАФП. При липса на комуникация се издава продължителен звуков сигнал. Повторното натискане на клавиш **QTY** предизвиква нов опит за извличане на количество от електронната везна. Следва продажба на подгрупа (артикул) по начина описан по-горе (виж т. 4.1.2 и т. 4.1.3).

### 4.1.8. Корекция на натрупвания (продажби)

Всяко едно натрупване (продажба) е възможно да бъде анулирано до приключване на касовия бон. Ако се коригира натрупване към което е правена надбавка или отстъпка, заедно с корекцията на натрупването се коригира и надбавката (отстъпката). След извършване на процентна надбавка (отстъпка) върху междинна сума, корекциите на отделните продажби участващи в тази сума са забранени.

#### 4.1.8.1. Корекция на последното натрупване

Извършва се корекция на последното по ред натрупване в бона.

 Натискането на клавиш **VD** води до анулиране на последното натрупване. Върху бона се разпечатва отделно и корекцията.

Пример: Продажба на артикул 102 с програмирана цена 3,50 и последващо анулиране.

**CL** 0.00

Изчистване на дисплея.

**1 0 2 PLU** КОЛА 3.50

Натрупване на артикул 102 с програмирана цена 3,50.

**VD** КОЛА - 3.50

Анулиране на продажбата. Дисплеят показва анулираната сума но с знак минус.

#### 4.1.8.2. Корекция на предишно натрупване

Извършва се корекция на кое да е натрупване в бона. Могат да се коригират само извършени вече натрупвания.

Последователното натискане на клавишите **CL** и **VD** указва на ЕКАФП че следващата операция ще бъде корекция. Продажбата която ще се анулира се въвежда в същата клавишна последователност, както при натрупването и (включително и зададеното количество, ако има такава). При опит за корекция на несъществуваща продажба на дисплея се изписва "Грешка"

Пример: Корекция на продажба на артикул 102 с програмирана цена 3,50 и количество 5,435

**CL VD** **КОРЕКЦИЯ**

Изчистване на дисплея и указване че следва корекция.

**5 . 4 3 5 QTY** **кол. 5.435**

Задаване на количество 5,435.

**1 0 2 PLU** **КОЛА - 19.02**

Корекция на артикул 102 с програмирана цена 3,50. Индикатора показва анулираната сума.

Разпечатване на част от бона описваща корекция:

```
КОРЕКЦИЯ
0102 КОЛА
      5.435 X 3.50
СУМА*В      19.02
~ ~ ~
```

#### 4.1.9. Индикация на междинна сума

Междинната сума преставлява сумата от всички натрупвания в бона до момента. Показването и става с натискане на клавиш **ST**.

**ST** **М.СУМА 15.58**

Индикация на междинна сума 15,58.

#### 4.1.10. Натрупване на процентни отстъпки и надбавки

Процентните отстъпки и надбавки могат да се извършват както върху отделно натрупване, така и върху междинна сума. В първия случай те се отнасят към данъчната група на съответното натрупване, а във втория, сумата се разпределя пропорционално между натрупванията, участващи в формирането на междинната сума и автоматично се разпределят към оборота по данъчните групи. Освен това ЕКАФП поддържа отделни регистри за отстъпки и надбавки, както общо за деня, така и за всеки оператор поотделно.

Ако са предварително програмирани, отстъпката се извършва с натискането на клавиш **%-**, а надбавката с клавиш **%+**. ЕКАФП допуска въвеждане на процент отстъпка (надбавка) от цифровата клавиатура преди натискането на съответния клавиш **%-** или **%+**.

Пример: Натрупване в подгрупа 2 с програмирана цена 10,50 и следваща надбавка с програмирана стойност 10%

**CL** **0.00**

Изчистване на дисплея.

**D2** **КАФЕ 10.50**

Натрупване в подгрупа 1 с програмирана цена 10,50.

**%+** **%НАДБ 1.05**

Натрупване на програмирана процентна надбавка 10%.

Пример: Натрупване на процентна отстъпка върху междинна сума с въвеждане от клавиатурата

**ST** **М.СУМА 15.58**

Индикация на междинна сума 15,58.

**2 0 %-** **%ОТСТ - 3.12**

Натрупване на зададена от клавиатурата процентна отстъпка 20%.

**М.СУМА 12.46**

Индикация на нова междинна сума 12,46.

#### 4.1.11. Натрупване на стойностни отстъпки и надбавки

Стойностни отстъпки и надбавки могат да се правят само върху междинна сума като се задава данъчната група на съответната отстъпка (надбавка). Стойностна отстъпка или надбавка може да се извърши само по данъчна група, по която има натрупване в рамките на бона и то е достатъчно, за да не се получи отрицателен резултат. Извършената отстъпка (надбавка) се отразява в съответните регистри, както общо за деня, така и за всеки оператор поотделно.

Стойността на отстъпката (надбавката) се задава от клавиатурата след което се натиска съответно клавиш **Tx-** или **Tx+**.

Пример: Натрупване на стойностна надбавка с стойност 5,00 върху междинна сума

**ST** **М.СУМА 15.58**

Индикация на междинна сума 15,58.

**5 Tx+** **ДДС 1 – 3**

ЕКАФП очаква задаване на данъчна група.

**2** **НАДБ 5.00**

**М.СУМА 20.58**

Индикация на нова междинна сума 20,58.

#### 4.1.12. Приключване на касовия бон и плащане

Приключването на клиентския бон се извършва с натискане на клавиш **TOTAL** при плащане в брой или клавиш **PY** при плащане от друг вид. При определени 3 допълнителни плащания, след клавиш **PY** трябва да се зададе и номера на допълнителното плащане. Ако преди натискането на клавиш за дадения вид плащане се въведе сума ЕКАФП автоматично изчислява ресто.

##### 4.1.12.1. Плащане в брой. Изчисляване на ресто

Приключването на касовия бон с плащане в брой се извършва с натискане на клавиш **TOTAL**. Удобно е за проверка на сумата, преди това да се изчисли междинна сума посредством клавиш **ST**.

Пример: Плащане в брой без изчисляване на ресто

**ST** **M.СУМА 15.58**

Индикация на междинна сума 15,58.

**TOTAL** **В БРОЙ 15.58**

Плащане в брой. На дисплея остава общата сума на приключения бон, Разпечатва се край на бона, като се отразяват: общата сума, Получената сума в брой, поредния номер на бона, броя на съдържащите се в него продажби, датата и часа на издаването му, типа (фискален или нефискален), както и индивидуалните номера на ЕКАФП и на фискалната му памет.

Разпечатване на край на бон при плащане В БРОЙ:

	ОБЩА СУМА....15.58	← Обща сума за бона
Тип на плащането →	В БРОЙ.....15.58	← Заприходена сума
Пореден номер на бона →	0120 03 АРТИКУЛА	← Брой артикули
Дата на издаване на бона →	18-05-2002 15:28	← Час на издаване на бона
	<input type="checkbox"/> ФИСКАЛЕН БОН <input type="checkbox"/>	← Тип на бона
Номер на ЕКАФП →	ZK123456 50123456	← Номер на фискалната памет

Пример: Плащане в брой с изчисляване на ресто

**ST** **M.СУМА 15.58**

Индикация на междинна сума 15,58.

**2 0 TOTAL** **РЕСТО 4.42**

Плащане в брой със задаване на получена от клиента сума 20,00. На дисплея остава рестото до 15,58. Разпечатва се край на бона, като се отразяват: общата сума, дадената от клиента сума, рестото, поредния номер на бона, броя на съдържащите се в него продажби, датата и часа на издаването му, типа (фискален или нефискален), както и индивидуалните номера на ЕКАФП и на фискалната му памет.

Разпечатване на край на бон при плащане В БРОЙ с изчисляване на ресто :

Тип на плащането	ОБЩА СУМА....15.58	←Обща сума за бона
	В БРОЙ.....20.00	←Дадена от клиента сума
Тип на рестото	РЕСТО:	
	В БРОЙ.....4.42	←Сума ресто
Пореден номер на бона	0120 03 АРТИКУЛА	←Брой артикули
Дата на издаване на бона	18-05-2002 15:28	←Час на издаване на бона
Номер на ЕКАФП	<input type="checkbox"/> ФИСКАЛЕН БОН <input type="checkbox"/>	←Тип на бона
	ZK123456 50123456	←Номер на фискалната памет

#### 4.1.12.2. Допълнителни видове плащане. Смесено плащане

ЕКАФП позволява работа с три допълнителни видове плащания. За всеки от тях е възможно предварително да се програмират име и курс спрямо основното плащане “В БРОЙ”. Когато програмирания курс на някое допълнително плащане е различен от 1,000, то се третира от ЕКАФП като валутно и сумите по него се преизчисляват по зададения курс, който се отразява в бона.

Възможно е бона да се приключи чрез няколко последователно дадени от клиента суми по различни видове плащания. При положение че сумата (преизчислената по съответния курс сума) е по-голяма или равна от сумата за плащане (остатъка), бонът се приключва, като ако е необходимо се изчислява ресто. При положение че сумата (преизчислената по съответния курс сума) е по-малка или при изчисляването на рестото се е получил остатък от закръгление, новия остатък се показва на дисплея, а ЕКАФП очаква ново плащане.

Пример: Смесено плащане

<b>ST</b>	<b>M.СУМА</b>	<b>25.58</b>
Индикация на междинна сума 25,58.		
<b>1 0 TOTAL</b>	<b>В БРОЙ</b>	<b>10.00</b>
Задаване на дадена сума от клиента 10,00 в брой.		
	<b>ОСТАТЪК</b>	<b>15.58</b>
ЕКАФП показва остатъка за плащане.		
<b>1 0 PY 1</b>	<b>USD</b>	<b>10.00</b>
Задаване на дадена от клиента сума 10,00 USD.		
	<b>РЕСТО</b>	<b>2.86</b>

На дисплея остава рестото на последната дадена от клиента сума в съответния вид плащане. Разпечатва се край на бона, като се отразяват: общата сума на бона, сумата дадена от клиента в брой (10,00), остатъка (15,58), сумата дадена от клиента в допълнителния вид плащане (USD 10,00), курса 2,182, рестото в допълнителния вид плащане (USD 2,86), поредния номер на бона, броя на съдържащите се в него продажби, датата и часа на издаването му, типа (фискален или нефискален), както и индивидуалните номера на ЕКАФП и на фискалната му памет.

Разпечатване на край на бон при смесено плащане:

Тип на плащането	→	ОБЩА СУМА....25.58	←	Обща сума за бона
		В БРОЙ.....10.00	←	Дадена от клиента сума
		ОСТАТЪК 15.58	←	Остатък за плащане
Тип на плащането	→	USD .....10.00	←	Дадена от клиента сума
		КУРС .....2.182	←	Курс на плащането
		РЕСТО:		
Тип на рестото	→	USD .....2.86	←	Сума ресто
Пореден номер на бона	→	0120 03 АРТИКУЛА	←	Брой артикули
Дата на издаване на бона	→	18-05-2002 15:28	←	Час на издаване на бона
		<input type="checkbox"/> ФИСКАЛЕН БОН <input type="checkbox"/>	←	Тип на бона
Номер на ЕКАФП	→	ZK123456 50123456	←	Номер на фискалната памет

#### 4.1.13. Повторение на касов бон (дубликат)

ЕКАФП има възможност да разпечатва копие на последния издаден клиентски бон/фактура (преди да е издаван друг). Разпечатването става с натискане на клавиш **Тх**. Издава се служебен бон с надпис “ДУБЛИКАТ”.

#### 4.1.14. Издаване на разширена касова бележка (фактура)

ЕКАФП има възможност да разпечатва разширена касова бележка (тип фактура). В този случай е задължително въвеждането на данъчния номер на клиента. Издадения документ притежава задължителните реквизити на фактура: пореден номер; данни за клиента (попълват се на ръка върху документа). Описанието на отделните продажби е с отделни редове за количество, единична цена и стойност; задължително се разпечатват данъчните отчисления и нето стойността на сделката.

Натиска се клавиш **VD** преди започването на бона. ЕКАФП подканя оператора да въведе данъчен номер на клиента. Данъчния номер се въвежда като символен низ (виж т.3.1 или 3.2.2.2.) Текущия символ е с мигащ курсор. След въвеждането на валиден код на символ, курсора се премества на следващия в дясно. Клавиш **CL** отказва текущия символ. **TOTAL** приключва въвеждането. След въвеждането на данъчен номер се регистрират продажбите по някой от начините изброени по-горе. Бонът се приключва в съответния вид плащане. Отпечатва се документ от вида показан по-долу.

Пример: Издаване на разширена касова бележка с въвеждане на данъчен номер на клиента

<b>CL</b>		<b>0.00</b>
	Изчистване на дисплея.	
<b>VD</b>		<b>ДАН.Н</b>
	ЕКАФП очаква въвеждане на данъчен номер на клиента.	
<b>3 1</b>		<b>АН.Н 1</b>
	код на символа “1”.	



**3 2****H.N 12****TOTAL**

код на символа "2". Въвеждат се останалите символи и се натиска за потвърждение.

**TOTAL****M.СУМА 0.00**

ЕКАФП очаква маркиране на продажби.

Примерна разширена касова бележка:

ИМЕ НА ФИРМА
АДРЕС НА ФИРМАТА
ИМЕ НА ОБЕКТ
АДРЕС НА ОБЕКТА
БУЛСТАТ 123456789
ДАН.N 1234567890
0006 ИВАНОВ
ДАН.ФАКТУРА
N 000000011
<input type="checkbox"/> ОРИГИНАЛ <input type="checkbox"/>
0102 КАФЕ
КОЛ. 50.000
ЕД.ЦЕНА 3.50
СУМА*Б 175.00
<input type="checkbox"/> <input type="checkbox"/> <input type="checkbox"/>
ОБЩА СУМА...175.00
ВСИЧКО.....175.00
ДДС*Б.....29.17
Б=20.00%
НЕТО СТ-СТ..145.83
В БРОЙ.....175.00
ПРОДАВАЧ: .....
<input type="checkbox"/> <input type="checkbox"/> <input type="checkbox"/> <input type="checkbox"/> <input type="checkbox"/> <input type="checkbox"/>
ПОЛУЧАТЕЛ: .....
.....
КУПУВАЧ: .....
.....
ДАН.N 1287654321
БУЛСТАТ: .....
АДРЕС: .....
.....
<input type="checkbox"/> <input type="checkbox"/> <input type="checkbox"/> <input type="checkbox"/> <input type="checkbox"/> <input type="checkbox"/>
0145 01 АРТИКУЛА
18-05-2002 17:58
<input type="checkbox"/> ФИСКАЛЕН БОН <input type="checkbox"/>
ZK123456 50123456

Натискането на клавиш **Tx** след разпечатването на разширената касова бележка, води до отпечатване на нейния дубликат (виж т.4.1.13.)

Номерирането на фактурите се извършва автоматично от ЕКАФП в прогресивен ред.

#### 4.1.15. Служебно въвеждане и извеждане на суми

ЕКАФП формира касова наличност поотделно за всеки оператор. В нея се включват всички получени суми, по отделните видове плащания, както и т.нар. служебно въведени или изведени суми. Служебните суми се въвеждат (извеждат) в режим “продажби” при незапочнат клиентски бон.

От цифровата клавиатура се въвежда набира стойността на служебно въведените (изведени) суми, след което се натиска съответно клавиш **%+** или **%-** ЕКАФП очаква указване на типа плащане (виж.т.4.1.12.). Клавиш **TOTAL** за суми в брой или число от **1** до **3** за допълнителните видове плащане.

Пример: Служебно въвеждане на сума “в брой”

**CL** **0.00**

Изчистване на дисплея.

**3 0 0 RA** **Плащане 1 - 3 TTL**

Служебно въвеждане на сума 300,00 в брой.

**TOTAL** **ВЪВЕД. 300.00**

Указване че получената сума е “в брой”. Отпечатва се “служебен бон” от вида показан по-долу, отбелязващ сумата и нейния вид, датата и часа на получаването.

Примерен бонове с въведена сума в допълнителен вид плащане и с изведена сума в брой:

0006	ИВАНОВ
ВЪВЕДЕНИ:	
USD	15.00
0328	2.182
18-05-2002	18:02
<input type="checkbox"/>	СЛУЖЕБЕН БОН <input type="checkbox"/>
ZK123456	50123456

0006	ИВАНОВ
ИЗВЕДЕНИ:	
В БРОЙ	125.00
0329	
12-11-2001	18:02
<input type="checkbox"/>	СЛУЖЕБЕН БОН <input type="checkbox"/>
ZK123456	50123456

В случай че плащането има програмиран курс различен от 1:1, то стойността на курса се отразява в бона, в дясно, под стойността на въведената (изведена) сума

## 4.2. Работа с ЕКАФП в ресторантски режим


### 4.2.1. Специфични особености

Работата в ресторантски режим позволява едновременното натрупване на няколко сметки (маси). Достъпа до всяка сметка се осъществява с избор на маса от 1 до 64 и място от 1 до 4. Общия брой едновременно отворени сметки е 72. При натрупване в избрана маса се издава специален служебен бон описващ натрупванията в отделната поръчка. Ако е програмиран ЕКАФП издава и вторични бонове според принадлежността на отделните натрупвания към дадена подгрупа (виж т.3.7.3.). За нулева подгрупа не се отпечатва вторичен бон. След приключване на текущата поръчка, при определена работа с повече от един оператор, ЕКАФП излиза от режим продажби и очаква въвеждане на парола на следващ оператор. Работата на двама различни оператори в една и съща сметка (маса) е забранена. Дадена сметка може да бъде приключена с плащане в един от четирите вида. При приключване се разпечатва подробно описание на натрупванията за всеки артикул (подгрупа) по отделно (обобщена сметка). Максималния брой различни позиции (артикули, подгрупи), за една сметка е 60. Същото подробно описание може да бъде разпечатано и преди окончателното приключване на сметката. При откриване на нова поръчка, преди да е направено натрупване в нея, е възможна корекция на натрупване от предишна поръчка. Операцията “процентна отстъпка (надбавка)” е възможна само при приключване на сметката, след разпечатването и преди определянето на вида плащане. Тя се извършва върху цялата сума на сметката.

### 4.2.2. Откриване на сметка (избор на маса)

След влизане в режим продажби с паролата на съответния оператор, ЕКАФП очаква въвеждане на маса/място.

---

 Набира се номера на масата от цифровата клавиатура (от 1 до 64) и се натиска клавиш **Tx+**. след това се набира място (от 1 до 4).

---

Пример: откриване на маса 5 / място 2.

<b>CL</b>	<b>Маса 0 – 64 Tx+</b>
Изчистване на дисплея. ЕКАФП очаква въвеждане на номер маса.	
<b>5 Tx+</b>	<b>място N _</b>
Избор на маса 5. ЕКАФП очаква въвеждане на място.	
<b>2</b>	<b>Опер 1 1 05 - 2</b>
Дисплеят показва текущ оператор 1, първа поръчка на маса 5, място 2.	
<b>%+</b>	<b>0.00</b>
ЕКАФП е в режим на натрупване на продажби в текущата поръчка.	

---

### 4.2.3. Натрупване на продажби в текуща поръчка на маса. Приключване на поръчка

След като бъде избрана маса/място е възможно натрупването по артикули (подгрупи). То се извършва по същия начин, както в магазински вариант.

Разликата е че поръчката се завършва задължително с клавиш **TOTAL**, при което се издава служебен бон, описващ натрупванията в конкретната поръчка. В началото и в края на бона се отпечатва и текущото салдо на сметката. Ако е разрешено издаването на вторични бонове, то те се разпечатват веднага след поръчковия, с натискането на кой да е клавиш.

Разпечатване на служебен бон за поръчка на маса и вторичен бон за подгрупа 1:

```


0006 ИВАНОВ
МАСА-МЯСТО 05-2
СТ.САЛДО 20.20
ПОРЪЧКА N 2
ПГ.1 КАФЕ
КОЛ. 2.000
ЕД.ЦЕНА 10.50
СУМА*Б 21.00
0102 КОЛА
КОЛ. 1.000
ЕД.ЦЕНА 3.50
СУМА*Б 3.50
СУМА 24.50
Н.САЛДО 44.70
0128 02 АРТИКУЛА
12-11-2001 16:32
 СЛУЖЕБЕН БОН 
ЗК123456 50123456
    
```

```

КАФЕ
ИВАНОВ 0128
12-11-2001 16:32
МАСА-МЯСТО 05-2
ПГ.1 КАФЕ
КОЛ. 2.000
ЕД.ЦЕНА 10.50
СУМА*Б 21.00
0129 02 АРТИКУЛА
12-11-2001 16:32
 СЛУЖЕБЕН БОН 
ЗК123456 50123456
    
```

#### 4.2.4. Разпечатване на обобщена сметка на маса/място

След избирането на маса/място е възможно разпечатването на подробно описание на натрупванията по артикули (подгрупи).

 Набира се номера на масата от цифровата клавиатура (от 1 до 64) и се натиска клавиш **Tx+**. след това се набира място (от 1 до 4). Натиска се клавиш **%-** който предизвиква разпечатването.

Пример: откриване на маса 5 / място 2. и разпечатване на обобщена сметка

**CL**

**Маса 0 – 64 Tx+**

Изчистване на дисплея. ЕКАФП очаква въвеждане на номер маса.

**5 Tx+**

**МЯСТО N \_**

Избор на маса 5. ЕКАФП очаква въвеждане на място.

**2**

**Опер 1 5 05 - 2**

Дисплеят показва текущ оператор 1, поръчка 5 на маса 5, място 2.

**%-**


Начало на разпечатването.

Примерна обобщена сметка на маса 5, място 2, оператор 1 ИВАНОВ,

```
0006 ИВАНОВ
МАСА-МЯСТО 05-2
ОБОВЩЕНА СМЕТКА
ПГ.2
КОЛ. 2.000
ЕД.ЦЕНА 10.10
СУМА*Б 20.20
ПГ.1 КАФЕ
КОЛ. 2.000
ЕД.ЦЕНА 10.50
СУМА*Б 21.00
0102 КОЛА
КОЛ. 1.000
ЕД.ЦЕНА 3.50
СУМА*Б 3.50
~~~~~
СУМА 44.70
0130 03 АРТИКУЛА
12-11-2001 16:33
 СЛУЖЕБЕН БОН 
ЗК123456 50123456
```

#### 4.2.5. Приключване на сметка на маса/място

След избирането на маса/място е възможно приключването на сметката на съответната маса. Извършването на тази операция е предизвикано с издаване на фискален бон.

 Набира се номера на масата от цифровата клавиатура (от 1 до 64) и се натиска клавиш **Tx+**. след това се набира място (от 1 до 4). Натиска се клавиш **TOTAL** който предизвиква разпечатването на обобщената сметка. След приключването на разпечатката ЕКАФП спира като на дисплея се изписва цялата сума на сметката. На този етап е възможно извършването на процентна отстъпка или надбавка (виж т.4.1.10.) и/или приключването на сметката в някои от видовете плащане (виж т.4.1.12.).

Пример: избиране на маса 5 / място 2. Закриване на сметката. Натрупване на процентна отстъпка и приключване на сметката с плащане в брой.

<b>CL</b>	<b>Маса 0 – 64 Tx+</b>
Изчистване на дисплея. ЕКАФП очаква въвеждане на номер маса.	
<b>5 Tx+</b>	<b>място N _</b>
Избор на маса 1. ЕКАФП очаква въвеждане на място.	
<b>2</b>	<b>Опер 1 7 05 - 2</b>
Дисплеят показва текущ оператор 1, поръчка7 на маса 5, място 2.	

**TOTAL****СУМА 125.00**

След разпечатването на обобщената сметка на дисплея се показва общата сума на сметката.

**2 0 %-****%ОТСТ - 25.00**

Натрупване на зададена от клавиатурата процентна отстъпка 20%.

**М.СУМА 100.00**

На дисплея се показва окончателната сума за плащане.

**TOTAL****В БРОИ 100.00**

Плащане в брой. За кратко на дисплея се изписва общата сума на приключения бон, Разпечатват се край на бона, като се отразяват: общата сума, поредния номер на бона, броя на съдържащите се в него продажби, датата и часа на издаването му, типа (фискален или нефискален), както и индивидуалните номера на ЕКАФП и на фискалната му памет.

**Продажби \_ \_ \_ \_ \_**

При определена работа с повече от един оператор, ЕКАФП автоматично преминава в режим на очакване на парола на нов оператор.

**Маса 0 – 64 Тх+**

При определена работа с един оператор, ЕКАФП преминава в режим на очакване на избор на маса/място.

#### 4.2.6. Натрупване на бързи поръчки

Ако бъде избрана нулева маса, то продажбите се натрупват директно, както в магазински вариант, без да се открива сметка. Така формирания бон се приключва с някой от вариантите плащане (виж т.4.12.) Издава се фискален (нефискален) бон. Ако е програмирано издаването на дублиращи бонове, то те се разпечатват веднага след това с натискането на кой да е клавиш.

Пример: откриване на бърза поръчка.

**CL****Маса 0 – 64 Тх+**

Изчистване на дисплея. ЕКАФП очаква въвеждане на номер маса.

**0 Тх+****БЪРЗА ПОРЪЧКА**

Избор на нулева маса. ЕКАФП очаква въвеждане на продажби.

Примерни бонове за приключване на сметка и за бърза поръчка:

```
ИМЕ НА ФИРМА
АДРЕС НА ФИРМАТА
ИМЕ НА ОБЕКТ
АДРЕС НА ОБЕКТА
БУЛСТАТ 123456789
ДАН.N 1234567890
0006 ИВАНОВ
МАСА-МЯСТО 05-2
ЗАКРИТА СМЕТКА
ПГ.2
КОЛ. 2.000
ЕД.ЦЕНА 10.10
СУМА*Б 20.20
ПГ.1 КАФЕ
КОЛ. 2.000
ЕД.ЦЕНА 10.50
СУМА*Б 21.00
0102 КОЛА
КОЛ. 1.000
ЕД.ЦЕНА 3.50
СУМА*Б 3.50
~~~~~
СУМА 44.70
  
ОБЩА СУМА...44.70
В БРОЙ.....44.70
0132 03 АРТИКУЛА
18-05-2002 18:32
 ФИСКАЛЕН БОН 
ЗК123456 50123456
```

```
ИМЕ НА ФИРМА
АДРЕС НА ФИРМАТА
ИМЕ НА ОБЕКТ
АДРЕС НА ОБЕКТА
БУЛСТАТ 123456789
ДАН.N 1234567890
0006 ИВАНОВ
ПГ.2
КОЛ. 12.000
ЕД.ЦЕНА 10.10
СУМА*Б 121.20
  
ОБЩА СУМА...121.20
В БРОЙ.....121.20
0136 01 АРТИКУЛА
18-05-2002 18:34
 ФИСКАЛЕН БОН 
ЗК123456 50123456
```

## 5. РЕЖИМ ОТЧИТАНЕ С НУЛИРАНЕ НА ЕКАФП

В отчетите на ЕКАФП се съдържа информация за всички продажби, движението на паричните средства, движението на стоките наличности по артикули и т.н. В този режим се извършва четене и/или нулиране на отчетите на ЕКАФП.

### 5.1. Избор на режим отчитане с нулиране "Отчети Z"

Изборът на режима се осъществява с последователно натискане на клавиш **MODE**, до появяване на индикация, указана по-долу и въвеждане на съответната парола за този режим.

**MODE MODE ...**

**ОТЧЕТИ Z** \_\_\_\_\_

**1 1 1 1 1 1**

**ОТЧЕТИ Z**

**Отчет Z 3 – 6 TTL**

дисплеят показва че ЕКАФП се намира в режим "Отчети Z" и очаква избор на подрежим.

Отчитането на ЕКАФП се извършва в пет подрежима, достъпни с натискането на съответстващия им клавиш

- **TOTAL** дневен финансов отчет на ЕКАФП;
- **3** отчет на незакрети сметки (само в ресторантски режим).
- **4** отчет по подгрупи
- **5** отчет по продадени артикули
- **6** отчет на операторите

### 5.2. Дневен финансов отчет на ЕКАФП

Разпечатването на дневния финансов отчет е съпроводено с запис на нов блок във ФП (при въведен в експлоатация ЕКАФП).

В дневния финансов отчет се съдържа информация за:

- броя и стойността на направените отстъпки / надбавки;
- броя и стойността на направените корекции;
- сумите по различните видове плащания;
- стойностите на оборотите от продажбите, данъчните отчисления и нетната сума за всяка данъчна група;
- стойността на общия оборот от продажбите за деня;
- последователния номер под който е записан отчетът във ФП;
- общите стойности на оборотите по данъчни групи и общия оборот, натрупани от началото на фискалната памет до последния записан блок;



- Пореден номер на нулирането Z, пореден номер на бона, дата и час на издаването му, индивидуалните номера на ЕКАФП и фискалната му памет.

Примерен дневен финансов отчет с нулиране:

```

ИМЕ НА ФИРМА
АДРЕС НА ФИРМА
ИМЕ НА ОБЕКТ
АДРЕС НА ОБЕКТА
БУЛСТАТ 123456789
ДАН.N 1234567890

ДНЕВЕН ФИНАНСОВ
ОТСТЪПКИ 1
44.29
НАДБАВКИ 1
12.30
КОРЕКЦИИ 1
12.50
~~~~~
В БРОЙ 2356.61
ПЛ.1 12.00
~~~~~
ДНЕВЕН ОБОРОТ, ДДС
□ □ □ □
ДДС *А % = 0.00%
ОБОРОТ 997.86
НЕТО СТ 997.86
ДДС 0.00
ДДС *Б % =20.00%
ОБОРОТ 258.75
НЕТО СТ 215.63
ДДС 43.12
ДДС *В % =20.00%
ОБОРОТ 0.00
НЕТО СТ 0.00
ДДС 0.00
ОБЩ ОБОРОТ
1256.61
□ □ □ □
ДРОВНИ ЧИСЛА
СУМА ОБОРОТ
2061.79
СУМА НЕТО ДДС
1980.34
СУМА ДДС
81.45
□ □ □ □
N БЛОК ФП 0003
НУЛИРАНЕ Z 1
0124
18-05-2001 15:31
□ ФИСКАЛЕН ВОН □
ЗК123456 50123456

```

### Внимание!!!

В ресторантски режим, не е възможно да бъде извършен дневен финансов отчет, при положение че има незакрити клиентски сметки (маси).

### 5.3. Отчет на незакрити сметки

ЕКАФП позволява служебно закриване на клиентски сметки, в случай че не са били закрити от съответния оператор в режим "ПРОДАЖБИ".

От основното меню на режим "Отчети Z" се избира подрежим 3 с натискането на клавиш **3**. Потвърждението за служебно закриване на сметките се извършва с натискането на клавиш **TOTAL**. Отказа от закриване става с натискането на клавиш **CL**.

**Отчет Z 3 – 6 TTL**

**3**

**закриване = TTL**

ЕКАФП очаква потвърждение за закриване на сметките.

**TOTAL**

**Отчет Z 3 – 6 TTL**

разпечатват се бонове за приключване за всички незакрити сметки.

### Внимание!!!

Всички сметки се приключват без възможност за отстъпка или надбавка в основния вид плащане "В БРОЙ"

### 5.4. Отчет по подгрупи

Представява отчет на оборотите и продадените количества по десетте подгрупи на ЕКАФП. В оборота на подгрупите се включва и натрупания оборот от всички продадени артикули, с принадлежност към съответната подгрупа. В разряда за количество се включват само количествата на продажбите по подгрупи.

От основното меню на режим "Отчети Z" се избира подрежим 4 с натискането на клавиш **4**. Потвърждението за нулиране на отчета по подгрупи се извършва с натискането на клавиш **0**. Отказа от нулиране става с натискането на клавиш **CL**.

**Отчет Z 3 – 6 TTL**

**4**

**нулиране = 0**

Разпечатва се отчета по подгрупи, след което ЕКАФП очаква потвърждение за нулирането му.

**0**

**Подгрупи = 0**

Потвърждение за нулиране.

**Отчет Z 3 – 6 TTL**

ЕКАФП се връща в основното меню на режим "Отчети Z".

Примерен отчет по подгрупи с последващо нулиране:

ИМЕ НА ФИРМА		
АДРЕС НА ФИРМАТА		
ИМЕ НА ОБЕКТ		
АДРЕС НА ОБЕКТА		
БУЛСТАТ	123456789	
ДАН.N	1234567890	
П О Д Г Р У П И		
ОТ	17-05-02	← Начало на отчетния период
ДО	18-05-02	← Край на отчетния период
ПГ.0		
ПР.КОЛ	0.000	
ОБОРОТ*	.....7.00	← Оборот от артикули принадлежащи към подгрупа 0
ПГ.1 КАФЕ		
ПР.КОЛ	16.000	← Продадени кол. по подгрупа
ОБОРОТ*	.....185.20	← оборот (вкл. от артикули)
ПГ.2		
ПР.КОЛ	12.000	← Продадени кол. по подгрупа
ОБОРОТ*	.....162.40	← оборот (вкл. от артикули)
- - - - -		
СУМА	354.60	← Общ оборот по подгрупи
ПОДГРУПИ =00	3	← Пореден номер нулиране
0139		
18-05-2002	18:38	
<input type="checkbox"/> СЛУЖЕБЕН ВОИ <input type="checkbox"/>		
ЗК123456 50123456		

### 5.5. Отчет по продадени артикули

Представява отчет на оборотите и продадените количества на всички артикули на ЕКАФП. Разпечатват се само артикулите с ненулев оборот.

От основното меню на режим "Отчети Z" се избира подрежим 5 с натискането на клавиш **5**. Потвърждението за нулиране на отчета става с натискането на клавиш **0**. Отказа от нулиране става с клавиш **CL**.

**Отчет Z 3 – 6 TTL**

**5**

**Артикул XXXX**

Процес на отчет на артикули. Номера на текущия артикул е XXXX.

**нулиране = 0**

След разпечатването на отчета по продадени артикули, ЕКАФП очаква потвърждение за нулирането му.

**0**

**Артикули = 0**

Потвърждение за нулиране.

**Отчет Z 3 – 6 TTL**

ЕКАФП се връща в основното меню на режим "Отчети Z".

Примерен отчет по продадени артикули с последващо нулиране:

ИМЕ НА ФИРМА		
АДРЕС НА ФИРМАТА		
ИМЕ НА ОБЕКТ		
АДРЕС НА ОБЕКТА		
БУЛСТАТ	123456789	
ДАН.N	1234567890	
А Р Т И К У Л И		
ОТ	14-05-02	← Начало на отчетния период
ДО	18-05-02	← Край на отчетния период
0002 КАФЕ		Обороти по артикули с   програмирана цена   (От 1 до 100)
ПР.КОЛ.	1.000	
ОБОРОТ*В.....	10.50	
□ □ □ □		
0102 КОЛА		обороти по артикули с   възможност за работа с   въведена цена
ПР.КОЛ.	2.000	
ОБОРОТ*В.....	18.50	
- - - - -		
СУМА	29.00	← Общ оборот по артикули
Артикули =00	2	← Пореден номер на нулиране
0139		
18-05-2002 18:38		
□ СЛУЖЕБЕН БОН □		
ZK123456 50123456		

## 5.6. Отчет на операторите

Представява отчет на задълженията на всички оператори на ЕКАФП. Разпечатват се подробно броят клиенти, получените, въведените, изведените и наличните суми по съответния вид плащане, за всеки оператор.

От основното меню на режим "Отчети Z" се избира подрежим 6 с натискането на клавиш **6**. Потвърдението за нулиране на отчета става с натискането на клавиш **0**. Отказа от нулиране става с клавиш **CL**.

**Отчет Z 3 – 6 TTL**

**6**

**нулиране = 0**

Разпечатва се отчета на операторите, след което ЕКАФП очаква потвърждение за нулирането му.

**0**

**Оператори = 0**

Потвърждение за нулиране.

**Отчет Z 3 – 6 TTL**

ЕКАФП се връща в основното меню на режим "Отчети Z".

Примерен отчет на операторите с последващо нулиране:

```
ИМЕ НА ФИРМА
АДРЕС НА ФИРМАТА
ИМЕ НА ОБЕКТ
АДРЕС НА ОБЕКТА
БУЛСТАТ 123456789
ДАН.N 1234567890

О П Е Р А Т О Р И
ОТ 13-05-02
ДО 18-05-02
ИВАНОВ ОП.1
КИЕНТИ 2
ПОЛУЧЕНИ
В БРОЙ 166.00
ВЪВЕДЕНИ
USD 15.00
- - - - -
НАЛИЧНИ:
В БРОЙ 166.00
USD 15.00
ПЛ. 2 0.00
ПЛ. 3. 0.00
МАРКОВА ОП.2
КИЕНТИ 4
ПОЛУЧЕНИ
В БРОЙ 166.00
USD 16.04
ИЗВЕДЕНИ
В БРОЙ 20.00
USD 10.00
- - - - -
НАЛИЧНИ:
В БРОЙ 146.00
USD 6.04
ПЛ. 2 0.00
ПЛ. 3. 0.00
ОПЕРАТОРИИ =00 2

0149
18-05-2002 19:08
 СЛУЖЕБЕН БОН 
ЗК123456 50123456
```

## 6. РЕЖИМ ОТЧИТАНЕ БЕЗ НУЛИРАНЕ НА ЕКАФП

В този режим се извършва само четене (без нулиране) на отчетите на ЕКАФП.

### 6.1. Избор на режим отчитане без нулиране “Отчети X”

Изборът на режима се осъществява с последователно натискане на клавиш **MODE**, до появяване на индикация указана по-долу и въвеждане на съответната парола за този режим.

**MODE MODE ...**

**ОТЧЕТИ X** \_\_\_\_\_

**2 2 2 2 2 2**

**ОТЧЕТИ X**

**Отчет X 4 – 6 TTL**

дисплеят показва че ЕКАФП се намира в режим “Отчети X” и очаква избор на подрежим.

Отчитането на ЕКАФП се извършва в четири подрежима, достъпни с натискането на съответстващия им клавиш:

- **TOTAL** дневен отчет на ЕКАФП;
- **4** отчет по подгрупи;
- **5** отчети на артикулите;
- **6** отчети на операторите.

### 6.2. Четене на дневен финансов отчет на ЕКАФП

В дневния финансов отчет се съдържа информация за:

- броя и стойността на направените отстъпки / надбавки;
- броя и стойността на направените корекции;
- сумите по различните видове плащания;
- стойностите на оборотите от продажбите, данъчните отчисления и нетната сума за всяка данъчна група;
- стойността на общия оборот от продажбите за деня;
- пореден номер на бона, дата и час на издаването му, индивидуалните номера на ЕКАФП и фискалната му памет.

## Примерен дневен финансов отчет без нулиране:

```
ИМЕ НА ФИРМА
АДРЕС НА ФИРМА
ИМЕ НА ОБЕКТ
АДРЕС НА ОБЕКТА
БУЛСТАТ 123456789
ДАН.N 1234567890

ДНЕВЕН ФИНАНСОВ
ОТСТЪПКИ 1
44.29
НАДБАВКИ 1
12.30
КОРЕКЦИИ 1
12.50
~~~~~
В БРОЙ 2356.61
ПЛ.1 12.00
~~~~~
ДНЕВЕН ОБОРОТ, ДДС
□ □ □ □
ДДС *А % = 0.00%
ОБОРОТ 997.86
НЕТО СТ 997.86
ДДС 0.00
ДДС *Б % =20.00%
ОБОРОТ 258.75
НЕТО СТ 215.63
ДДС 43.12
ДДС *В % =20.00%
ОБОРОТ 0.00
НЕТО СТ 0.00
ДДС 0.00
ОБЩ ОБОРОТ 1256.61
□ □ □ □
0124
18-05-2002 18:56
□ СЛУЖЕБЕН БОН □
ЗК123456 50123456
```

### Внимание!!!

В ресторантски режим, не е възможно да бъде извършен дневен финансов отчет, при положение че има незакрити клиентски сметки (маси).

### 6.3. Отчет по подгрупи

Представлява отчет на оборотите и продадените количества по десетте подгрупи на ЕКАФП. В оборота на подгрупите се включва и натрупания оборот от всички продадени артикули, с принадлежност към съответната подгрупа. В разряда за количество се включват само количествата на продадените подгрупи.

---

От основното меню на режим “Отчети X” се избира подрежим 4 с натискането на клавиш **4** .

---

**Отчет X 4 – 6 TTL**

**4**

**Отчет X 4 – 6 TTL**

Разпечатва се отчета по подгрупи, след което ЕКАФП се връща в основното меню на режим “Отчети X”.

---

#### 6.4. Отчети на артикулите

Отчетите по артикули са обединени в отделно подменю, предлагащо отчет на продадените артикули, отчет на наличните количества на артикулите и разпечатване на имената и цените на всички програмирани артикули.

---

От основното меню на режим “Отчети X” се избира подрежим 5 с натискането на клавиш **5** . Стартирането на отчет на наличните количества става с натискането на клавиш **QTY** . Стартирането на отчета по продадени артикули става с натискането на клавиш **TOTAL** , а с клавиш **PY** могат да бъдат разпечатани имената и цените на всички програмирани артикули. Всеки отчет може да бъде прекъснат с клавиш **CL** .

---

**Отчет X 4 – 6 TTL**

**5**

**Арт. QTY PY TTL**

ЕКАФП очаква избор на вида отчет.

**QTY**

**Артикул XXXX**

Отчет на наличните количества. Номера на текущия артикул е XXXX.

**Отчет X 4 – 6 TTL**

След разпечатването на отчета, ЕКАФП се връща в основното меню на режим “Отчети X”.

---

#### 6.5. Отчети на операторите

Възможни са отчет на задълженията на всички оператори на ЕКАФП или на всеки един по отделно. Разпечатват се подробно броят клиенти, получените, въведените, изведените и наличните суми по съответния вид плащане, за съответния оператор (оператори).

---

От основното меню на режим “Отчети X” се избира подрежим 6 с натискането на клавиш **6** . стартирането на отчет за даден оператор става с натискането на клавиша съответстващ на номера му. Отчета на всички оператори се стартира с клавиш **TOTAL** .

---



**Отчет X 4 – 6 TTL**

**6**

ЕКАФП очаква избор на отчет.

**ОПЕР 1 – 9 TTL**

**1**

**Отчет X 4 – 6 TTL**

Избор на отчет на оператор 1. След разпечатването на отчета, ЕКАФП се връща в основното меню на режим “Отчети X”.

---

## 7. ОТЧЕТИ НА ФИСКАЛНАТА ПАМЕТ

В фискалната памет се съдържа информация за натрупаните обороти по данъчни групи, оформени като блокове с поредни номера, дата и час. Освен натрупващите блокове в ФП се отразяват и следните специални събития: въвеждане в експлоатация; промяна на данъчните ставки; смяна на позицията на десетичната точка; грешка в паметта (нулиран RAM).

### 7.1. Избор на режим “отчети на фискална памет”

Отчетите на фискалната памет се извършват в кой да е от режимите “Отчети X” или “Отчети Z”.

### 7.2. Отчет на фискалната памет по зададена начална и крайна дата.

Възможно е разпечатването на подробен или кратък отчет. В първия случай се разпечатва съдържанието на всички блокове от ФП, включени в зададения период, по отделно за всеки блок и общо натрупаните суми за периода. Във втория случай се разпечатват само номерата и датите на блоковете от ФП, включени в зададения период, и общо натрупаните суми за периода.

Влиза се в основното меню на кой да режим “Отчети”. Набирането на комбинацията от клавиши **1 1** и **ST**, указва че отчета ще бъде кратък. Набирането на комбинацията от клавиши **1** и **ST**, указва че отчета ще бъде подробен. Началната дата се набира от цифровите клавиши в формат ДД-ММ-ГГ и се потвърждава с **QTY**. Крайната дата се набира от цифровите клавиши в формат ДД-ММ-ГГ и се потвърждава с **VD**, с което се стартира отчета. Въвеждат се само последните две цифри от годината. ЕКАФП не допуска въвеждане на дати по-късни от текущата.

Пример: Съкратен отчет на ФП от 01.04.2002 до 30.04.2002

**Отчет X 4 – 6 TTL**

Основно меню на режим “Отчети X”.

**1 1 ST**

**OT 18-05-02**

Избор на съкратен отчет по дати. ЕКАФП очаква въвеждане на начална дата, като в дясно е датата на последния дневен отчет записан във ФП.

**0 1 0 4 0 2**

**01-04-02**

Въвеждане на начална дата 01.04.2002 година.

**QTY**

**DO 18-05-02**

Потвърждаване на въведената начална дата. ЕКАФП очаква въвеждане на крайна дата.

**3 0 0 4 0 2**

**30-04-02**

Въвеждане на крайна дата 30.04.2002 година.

**VD**

**DO 30-04-02**

Потвърждаване на въведената крайна дата и начало на разпечатването на отчета.

**Отчет X 4 – 6 TTL**

След разпечатването на отчета, ЕКАФП се връща в основното меню на режим “Отчети X”.

### 7.3. Отчет на фискалната памет по зададени начален и краен блок от ФП.

Възможно е разпечатването на подробен или кратък отчет. В първия случай се разпечатва съдържанието на всички блокове от ФП, включени в зададения интервал, по отделно за всеки блок и общо натрупаните суми за периода. Във втория случай се разпечатват само номерата и датите на блоковете от ФП, включени в зададения период, и общо натрупаните суми за периода.

---

Влиза се в основното меню на кой да режим “Отчети”. Набирането на комбинацията от клавиши **1 2** и **ST**, указва че отчета ще бъде кратък. Набирането на комбинацията от клавиши **2** и **ST**, указва че отчета ще бъде подробен. Началния номер на блок от ФП се набира от цифровите клавиши и се потвърждава с **QTY**. Крайния номер на блок от ФП се набира от цифровите клавиши и се потвърждава с **VD**, с което се стартира отчета. ЕКАФП не допуска въвеждане на номер блок по-голям от последния.

---

Пример: Подробен отчет на ФП от блок 41 до блок 48

**Отчет X 4 – 6 TTL**

Основно меню на режим “Отчети X”.

**2 ST** **OT N 102**

Избор на подробен отчет по номера на блокове. ЕКАФП очаква въвеждане на начален блок, като в дясно е номера на последния блок от ФП.

**4 1** **41**

Въвеждане на начален блок номер 41.

**QTY** **DO N 102**

Потвърждаване на въведения начален номер блок. ЕКАФП очаква въвеждане на краен номер блок, като в дясно е номера на последния блок от ФП.

**4 8** **48**

Въвеждане на краен блок номер 48.

**VD** **DO N 48**

Потвърждаване на въведения краен номер блок и начало на разпечатването на отчета.

**Отчет X 4 – 6 TTL**

След разпечатването на отчета, ЕКАФП се връща в основното меню на режим “Отчети X”.

---

Примерни подробен и кратък отчет на ФП

ИМЕ НА ФИРМА  
 АДРЕС НА ФИРМА  
 ИМЕ НА ОБЕКТ  
 АДРЕС НА ОБЕКТА  
 БУЛСТАТ 123456789  
 ДАН.N 1234567890

ОТЧ.ФИСКАЛНА ПАМЕТ  
 ВЪВЕДЕНА В ЕКСПЛ.:  
 09:41 10-03-2002  
 ОТ 01-04-2002  
 ДО 06-04-2002  
 % ДДС 10-03-2002  
 А = 0.00 Б =20.00  
 В =20.00

ДРОВНИ ЧИСЛА

0014 02-04-2002  
 0015 03-04-2002  
 0016 05-04-2002  
 0017 06-04-2002  
 □ □ □ □

С У М А ОБОРОТ, ДДС  
 ОБОРОТ\*А.....0.00  
 ДДС\*А.....0.00  
 ОБОРОТ\*В...1378.00  
 ДДС\*В.....229.67  
 ОБОРОТ\*В.....0.00  
 ДДС\*В.....0.00  
 ОБЩ ОБОРОТ  
 .....1378.00  
 0824  
 18-05-2002 19:10  
 □ ФИСКАЛЕН ВОИ □  
 ZK123456 50123456

ИМЕ НА ФИРМА  
 АДРЕС НА ФИРМА  
 ИМЕ НА ОБЕКТ  
 АДРЕС НА ОБЕКТА  
 БУЛСТАТ 123456789  
 ДАН.N 1234567890

ОТЧ.ФИСКАЛНА ПАМЕТ  
 ВЪВЕДЕНА В ЕКСПЛ.:  
 09:41 10-03-2002  
 ОТ 0002  
 ДО 0003  
 % ДДС 10-03-2002  
 А = 0.00 Б =20.00  
 В =20.00

ДРОВНИ ЧИСЛА

0002 11-03-2002  
 ОБОРОТ\*А.....0.00  
 ОБОРОТ\*В...120.00  
 ОБОРОТ\*В.....0.00  
 ОБЩ ОБОРОТ  
 .....120.00  
 0003 12-03-2002  
 ОБОРОТ\*А.....0.00  
 ОБОРОТ\*В.....0.00  
 ОБОРОТ\*В.....0.00  
 ОБЩ ОБОРОТ  
 .....0.00  
 □ □ □ □

С У М А ОБОРОТ, ДДС  
 ОБОРОТ\*А.....0.00  
 ДДС\*А.....0.00  
 ОБОРОТ\*В...120.00  
 ДДС\*В.....20.00  
 ОБОРОТ\*В.....0.00  
 ДДС\*В.....0.00  
 ОБЩ ОБОРОТ  
 .....120.00  
 0825  
 12-12-2001 19:14  
 □ ФИСКАЛЕН ВОИ □  
 ZK123456 50123456

## 8. АВАРИЙНИ СИТУАЦИИ ПРИ РАБОТА С ЕКАФП

ЕКАФП контролира коректността на данните в оперативната и фискалната си памет.

### 8.1. Грешка в оперативната памет на ЕКАФП “НУЛИРАН РАМ”

В случай на некоректни данни, на дисплея се изписва съобщение “ГРЕШКА В ПАМЕТТА”, след което ЕКАФП изчита съдържанието на ФП и подканва оператора да свери текущата дата и час.

На дисплея се извежда датата на последния дневен отчет записан във фискалната памет. От цифровите клавиши се набира вярната дата, след което се натиска клавиш **TOTAL**. Не е възможно въвеждане на дата по-ранна от датата на последния блок от ФП. При опит за въвеждане на дата по-късна с повече от един ден от датата на последния блок от ФП, ЕКАФП издава предупредителен сигнал и надпис “повтори...” и очаква датата да бъде въведена отново. След повторното въвеждане по-късната дата се приема от ЕКАФП.

**ГРЕШКА В ПАМЕТТА**

**ДАТА: 18-05-02**

**1 9 0 5 0 2**

**19-05-02**

Въвеждане на текуща дата 19 май 2002 година.

**TOTAL**

**ЧАС: 09:00**

ЕКАФП очаква въвеждане на час.

**1 6 5 8**

**16-58**

**TOTAL**

**19-05-02 16:58**

Потвърждаване на въведения час. Във ФП се записва служебен блок “НУЛИРАН РАМ” с въведените дата и час. ЕКАФП преминава в режим дата и час.

### Внимание!!!

След нулиране на RAM всички параметри на ЕКАФП са установени по подразбиране. При необходимост те трябва да бъдат препрограмирани. При наличие на EEPROM памет се възстановяват автоматично програмираните имена и цени на подгрупи, имената на операторите и редовете от клишето.

### 8.2. Грешки във фискалната памет на ЕКАФП

В случаите на открита грешка в фискалната памет, на дисплея се изписва съобщение от вида указан по-долу, при което ЕКАФП е блокиран до намесата на сервизен техник.

Таблица с видовете грешки във фискалната памет

Съобщение на дисплея	Значение
PROM VER 1.00ZMB	Липсва връзка между ЕКАФП и модула ФП
Фискална грешка 1	Грешка при четене на ФП
Неусп. запис ФП	Грешка при запис във ФП
Фискална грешка 4	Открита е логическа грешка в ФП
Грешка (след включване)	Грешка в програмната област от ФП

## 9. ГРЕШКИ И БЛОКИРОВКИ ПРИ РАБОТА С ЕКАФП

В процеса на работа с ЕКАФП са възможни грешки от неправилна манипулация, препълване или други блокировки.

Списъка на грешките и възможностите за отстраняването им са показани в таблиците по-долу.

### 9.1. Съобщения извеждани на дисплея на ЕКАФП

съобщение на дисплея	ситуация	значение	начин за отстраняване
Грешка	корекция на предишно натрупване	опит за корекция на несъществуваща продажба,	повторете операцията от начало, като повторите точно продажбата която ще се коригира
Грешка	корекция на последното натрупване	коригирани са всички продажби	натиснете CL или започнете друга операция
препълване	продажба на артикул или подгрупа	сумата е по-голяма от максимално допустимата	натиснете CL или започнете друга операция
забранен	продажба на подгрупа	не е въведена цена на подгрупа	натиснете CL или започнете друга операция
забранен	продажба на артикул	артикула е без програмирана цена или ако е със свободна цена номера му е по-малък от 100	натиснете CL или започнете друга операция
-количество	продажба на артикул	наличното количество на артикула е недостатъчно	натиснете CL или започнете друга операция В режим "програмиране" задайте ново налично количество за дадения артикул или определете работа без контрол на налично количество
не е открит	продажба на артикул с баркод	липсва артикул с такъв баркод	програмирайте нов артикул с този баркод
Препълване буфер	натрупване в режим продажби	достигнат е максималния брой натрупвания в бона	приклучете бона в желания вид плащане
въведи сума	приклучване на сметка	ЕКАФП очаква задължително въвеждане на сума	приклучете бона в желания вид плащане, като преди това въведете сума
-СУМА	служебно извеждане на суми	няма достатъчна налична сума от зададения вид плащане	натиснете CL или започнете друга операция
незакрити сметки	при опит за стартиране на отчет	има незакрити клиентски сметки (маси)	необходимо е сметките да бъдат закрити в режим "ПРОДАЖБИ" от съответния оператор или служебно в режим "Отчети Z"

## 9.2. Съобщения за грешки и блокировки отпечатвани на принтера

съобщение на принтера	значение	необходими действия
ГРЕШКА В ПАМЕТТА	Нулирана оперативна памет RAM	Сверете дата и час; препрограмирайте ЕКАФП; обърнете се към сервизната организация
СПАД НА НАПРЕЖЕНИЕ	Пропадане на захранването по време на печат или при отворен клиентски бон	ЕКАФП е завършил започнатата операция
ВНИМАНИЕ ! СВОБОДНИ ХХ ЗАПИСА !	Остават ХХ броя записи във ФП	Осигурете навременна подмяна на фискалната памет
ФИСКАЛНА ПАМЕТ ЗАПЪЛНЕНА !	Фискалната памет е пълна и е достъпна само за четене. Невъзможно е да бъдат регистрирани повече продажби с ЕКАФП	фискалната памет трябва да бъде подменена по нормативно уредения начин
ГРЕШКА X ФИСКАЛНА ПАМЕТ	Грешна контролна сума в блок от фискалната памет	Обърнете се към сервизната организация

## 9.3. Блокировки при програмиране

ЕКАФП не позволява препрограмирането на някои параметри, преди извършването на съответния отчет с нулиране. Списъка на параметрите тези параметри е даден в таблицата:

Промяна на параметър	Изисквани отчети с нулиране на ЕКАФП
П01 (магазин/ресторант)	Дневен финансов; артикули
П05 (дробни/цели)	Дневен финансов; оператори; подгрупи; артикули
П11 (водещ КА/фиск.принтер)	Дневен финансов; артикули
Редове от клише	Дневен финансов
ДДС коефициенти	Дневен финансов
Име и дан.група на подгрупи (само за които има оборот)	Подгрупи
Име и дан.група на артикули (само за които има оборот)	Артикули
Име и дан.група на артикули (за артикули с номер < 100)	Артикули
Брой на оператори	Оператори

